

HCT 康旅集团
让您人生之旅健康幸福

地址:云南省昆明市西山区西园路36号融城优郡A座

电话:0871-6715 3609

网址:<http://www.ymci.cn/>

 本报告采用环保纸印刷

报告出版的环境考虑

纸张:采用环保纸张印刷

油墨:采用环保油墨以减少空气污染



微信公众号二维码



官网二维码

HCT 康旅集团

让您人生之旅健康幸福

3510 在出发

2022年度ESG可持续发展报告



2022年度
ESG可持续发展报告
环境 | 社会 | 治理

“3510” 在出发

2022 年，康旅集团以党建为引领，致力于在新征程上开好局、起好步，积极把握云南省发展契机与方向，主动作为，从全省发展和省属国资国企改革大局中思考谋划，围绕云南省“3815”战略目标和集团“十四五”战略规划，按照“三年稳住、五年提升、十年跨越”的总体目标，认真分析研判，立足于自身实际，抢机遇、扬优势、补短板、创特色，制定“3510”行动计划。

面向未来，我们带着勇气和决心锚定“3510”行动计划出发，聚焦主责主业，持续优化产业布局，发挥产业引领带动作用，不断提升企业核心竞争力，以新气象新作为推动集团可持续健康发展，努力为云南现代产业体系建设作出康旅贡献。



走进康旅集团

- 04 致辞
- 06 企业简介
- 07 企业文化
- 08 产业布局
- 10 聚焦 2022
- 12 企业荣誉
- 14 数说康旅

98 未来展望

100 附录

- 100 报告规范
- 101 指标索引
- 102 关键绩效
- 103 意见反馈

目录 CONTENTS

党建引领 踔厉奋发 勇毅前行 团结奋斗

- 18 学思践悟党的二十大精神
- 22 加强理论武装
- 22 加强队伍建设
- 24 强化正风肃纪

经济责任 锚定“3510” 高质量发展迈出新步伐

- 28 做强主责主业
- 30 优化公司治理

公共责任 点滴汇聚 助力幸福美好生活

- 36 投身乡村振兴
- 41 维护民族团结
- 44 共筑美好生活
- 48 落实安全生产

环境责任 和谐共生 谱写美丽云南新篇章

- 52 完善绿色管理
- 53 建设生态友好型企业
- 59 响应“双碳”目标
- 60 落实环保共建

伙伴责任 共创共享 携手共赴精彩未来

- 64 深化战略合作
- 67 坚持责任供应
- 68 助力行业发展

客户责任 匠心服务 品质铸就品牌

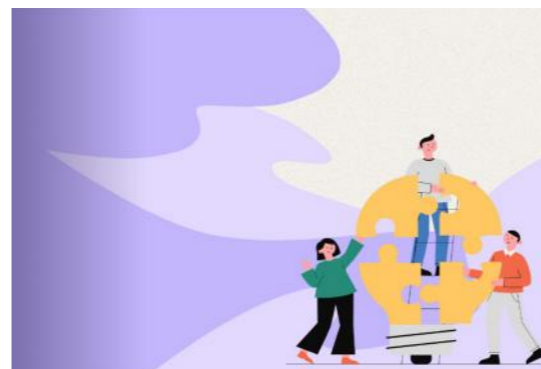
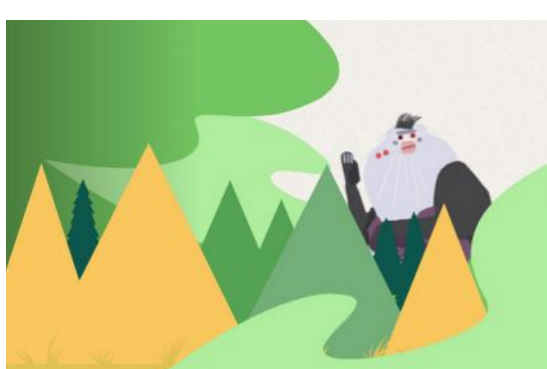
- 72 优化机制管理
- 74 提供优质服务
- 80 推动创新发展

员工责任 平等包容 促进员工健康与活力

- 86 保障员工权益
- 88 助力员工成长
- 91 关心关爱员工

责任管理 用心做事 让您人生之旅健康幸福

- 96 责任愿景
- 96 责任组织
- 96 责任沟通



致辞



2022 年是党和国家历史上极为重要的一年，康旅集团坚决贯彻习近平总书记关于国有企业改革发展和党的建设重要论述，把迎接学习宣传贯彻党的二十大精神作为全年工作的主线，坚持以习近平新时代中国特色社会主义思想为指导，认真落实党中央和云南省委、省政府深化国企改革的总体部署，以时时放心不下的责任感、积极担当作为的精气神，砥砺奋进，较好地履行了应有的国企担当，企业发展步入良性轨道，品牌形象重塑开始逐步显现。

坚决扛起不发生风险的政治责任。在云南省委、省政府坚强领导和省国资委靠前指挥下，康旅集团统一思想，如期完成债务优化，金融机构有息债务规模大幅下降，有力遏制了风险叠加效应，守住了不发生区域性、系统性风险的底线，“短期风险管住”的目标取得决定性成效，全力确保了不发生系统性金融风险，扛牢了维护区域性金融市场稳定的政治责任。

坚持不懈担起经营恢复的发展责任。全力推动项目复工复产，实现 50 个在建项目的全面复工，闲置多年的兰州徐家湾项目、山海湾·晶都项目、关坡二期项目实现盘活。切实加大债权清收、资产处置、库存去化力度，推动瘦身健体和成本压降，压实经营层主体责任，全年完成营业收入 178.46 亿元。高质量完成北京冬奥会、冬残奥会、全省“两会”、党代会、南博会、旅交会等重要会议和活动的保障。

坚定不移推进深化改革的主体责任。紧扣我省“3815”战略发展目标和集团“十四五”战略规划，制定集团“3510”行动计划，明确了下一步发展的“任务书”“时间表”和“路线图”。全面贯彻习近平总书记“两个一以贯之”的重要论述，以构建具有中国特色的国企治理模式为核心，初步构建规范的“三重一大”运行机制。按照“城市综合服务运营商”的战略定位，推动城投置业业务重构。按照“管理、运营、人才、考核、营销、品牌”六个一体化的发

展目标，推进集团文旅板块整合重组。聚焦环保板块发展中的难点、痛点、堵点，推动云南水务实现根本性变革。全面推进降本增效，实施全员、全要素、全价值链、全生命周期成本费用精细化管理，大幅降低企业运营成本。

不折不扣认真履行各项社会责任。康旅集团把守护绿水青山、天蓝地绿作为神圣使命，积极投身绿色环保产业。产业覆盖自来水、污水处理、垃圾处理、固体废弃物处理、医疗废弃物处理、危险废弃物处理等领域。2022 年，集团环保板块完成供水项目日处理总量约 243 万吨，污水处理项目日处理总量约 326 万吨，固废处理项目年处理总量为 408 万吨。康旅集团积极投身乡村振兴事业，先后选派 8 名乡村振兴驻村工作队员，参与到丘北县双龙营村、马者龙村和普者黑村 3 个行政村定点帮扶，累计投入帮扶资金 165 万元，为全省乡村振兴的深入开展作出了积极贡献。

新的定位赋予了新的使命，正在经历转型发展的康旅集团将以习近平新时代中国特色社会主义思想为指导，积极贯彻落实云南省委、省政府关于深化国有企业改革的总体部署，围绕“3510”行动计划，以脱困发展、转型发展、高质量发展为主线，加快产业结构调整和优化，积极探索创新运营管理模式，大力实施创新驱动战略，努力在持续的改革发展中，全面发挥好龙头企业的引领带动作用，为实现云南跨越式发展勇担使命，开拓前进。

走进康旅集团

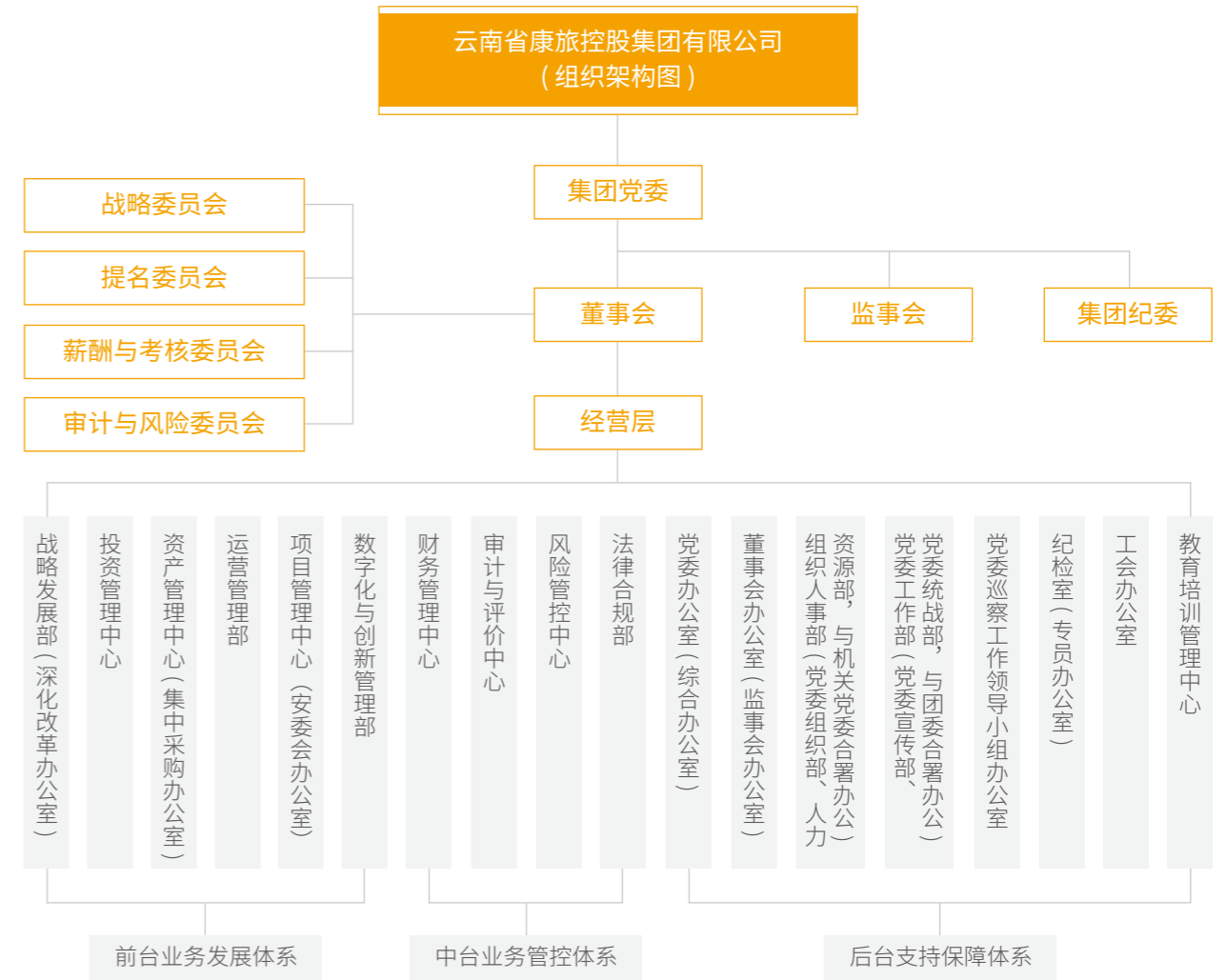
企业简介

云南省康旅控股集团有限公司（简称康旅集团，前身为云南城投集团），注册资本 61.42 亿元，现有员工 2.1 万人。作为全国首家省级国资文旅康养企业，肩负着云南省委、省政府赋予的“成为云南省文化旅游、健康服务两个万亿级产业龙头企业”的神圣使命，是云南省打造世界一流健康生活目的地、创建国际康养旅游示范区的重要实施主体。成立至今，形成了集文化旅游、健康服务、城市开发、绿色环保为一体的产业格局。

现拥有两家上市公司（云南城投置业股份有限公司和

云南水务投资股份有限公司），两家省级平台公司（云南省土地储备运营有限公司、云南省城市更新有限公司），全资及控股 40 家二级子公司，发起成立诚泰财产保险，是曲靖市商业银行的重要股东。

康旅集团聚焦文化旅游、健康服务、城市综合开发三大主业，持续构建“大文旅+大康养+大生态”产业布局，不断推进“旅游+”“康养+”复合产业创新，打造“旅游+”“康养+”专业化运营平台，抢机遇、扬优势、创特色，以新气象新作为推动集团可持续健康发展，创出“康旅”特色，作出“康旅”贡献，助力云南成为人人向往的健康生活目的地。



企业文化

- 集团愿景**：打造中国健康生活目的地创领者和服务共赢商
- 集团使命**：让您人生之旅健康幸福
- 核心价值观**：用心做事
- 集团定位**：成为云南省文化旅游和健康服务两个万亿级产业的龙头企业
- 核心竞争力**：
 - 投融一体的资本运作能力
 - 精益高效的资产管理能力
 - 多方共赢的对外合作能力
- 关系准则**：
 - 清清爽爽的同志关系、规规矩矩的上下级关系
 - 和和善善的员工关系、干干净净的客户关系



产业布局

历经 18 年的发展和产业的积累培育，康旅集团产业格局已基本形成，涵盖文化旅游、健康服务、城市开发、绿色环保、教育五大板块。



香格里拉虎跳峡

文旅板块

拥有普达措、普者黑等 2 个 5A、6 个 4A 和 4 个 3A 级景区，年均游客接待量近 700 万人次；运营华尔道夫、洲际、悦榕庄、万豪、喜来登等品牌酒店 13 家，客房数超 3000 间；拥有昆明、海口 2 个国际会展中心，年接待人数逾 600 万人次，是云南省布局最广、产品最多、实力最强的旅游产业整合运营服务商。

康养板块

现有 6 家医院，医院门急诊量约 250 万人次，医疗床位超过 3600 张，投资建设的甘美医院不仅解决了昆明北市区近百万人的看病难题，而且在肝肾器官移植领域位居西南地区的前列；独立运营养老项目床位 1100 余张，合作旅居养老床位 4000 余张；培育一户三七产业领军企业，搭建生产、科研、销售、贸易一体化运作的全产业链。



甘美医院



山海湾 8 号

城开板块

拥有城市综合运营上市平台、省级土地一级开发平台、省级城市更新平台、特级资质建设公司和建筑工程甲级设计院，形成了“梦云南”“融城”“山海湾”“玛御谷”等旅游地产和商业综合体系列品牌。运营物业面积近 1000 万平方米，服务业主超 30 万人，商管面积近 500 万平方米，土地储备逾 3000 亩。

环保板块

已布局全国 26 个省份及“一带一路”东南亚国家，在全国环保行业总规模综合排名第 6 位，成为 H 股上市公司，水务项目处理规模合计约 600 万吨 / 日；固体废弃物处理规模达到 408 万吨 / 年，在洱海保护中投入资金近 50 亿元，完成进入洱海 90% 以上的污水处理。



云南水务运营的泰国 PJT 公司全景

教育板块

业务涵盖高等教育、教育培训、基础教育、资产管理等，并在积极布局托育业务。在高等教育方面，拥有全省唯一一所国有企业举办高校，已为社会累计培养 2.6 万名毕业生，现有学生规模 1.1 万人，自有教职工 722 人；教育培训方面，拥有云南省国资委党校，累计培训 4 万余人次；基础教育方面，牵头举办云大会展附属学校，在校生规模 1800 人，教职工 110 名，运营管理云大会展幼儿园，在园幼儿 178 人，41 名教职工。



昆明理工大学津桥学院

聚焦 2022

2022 年
/ 3月
北京新云南皇冠假日酒店圆满完成“2022北京冬奥会”服务保障任务



2022 年
/ 6月
举行 2022 年“安全生产月”及“安全生产云南行”安全应急综合演练



2022 年
/ 7月
集团发起成立“云南文旅产业高质量发展联盟”



2022 年
/ 7月
集团亮相 2022 中国国际旅游交易会



2022 年
/ 7月
甘美康养产业集团主持召开西南地区养老协会联盟常委会



2022 年
/ 7月
圆满完成第二届中国国际消费品博览会服务保障工作



2022 年
/ 7月
集团召开 2022 年上半年经济运行分析会



2022 年
/ 8月
丽江甘美康养中心揭牌试运营



2022 年
/ 8月
云南水务新疆玛热勒苏水库试运行



2022 年
/ 8月
集团参加云南省属国有企业社会责任 (ESG) 工作新闻发布会



2022 年
/ 10月
众和建设中民昆建公司成功开拓新领域, 签下风电产业新订单——预制风机混凝土塔筒 (一期项目) 25 座, 装配式预制混凝土构件迈入新领域, 开启绿色装配式产业新篇章



2022 年
/ 11月
集团亮相第 6 届中国—南亚博览会暨第 26 届中国昆明进出口商品交易会



2022 年
/ 12月
云南水务景洪市江北污水处理厂项目二期工程竣工通水投入试生产



企业荣誉

奖项名称：
三七科技获“中国医药物资协会副会长单位”授牌

颁奖机构：
中国医药物资协会



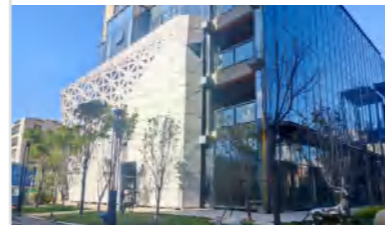
奖项名称：
集团荣获 2022 中国国际旅游交易会“最佳组织奖”“最佳展台奖”

颁奖机构：
中国国际旅游交易会执行委员会



奖项名称：
城更公司大理项目获云南省建筑业绿色施工示范工程

颁奖机构：
云南省建筑业协会

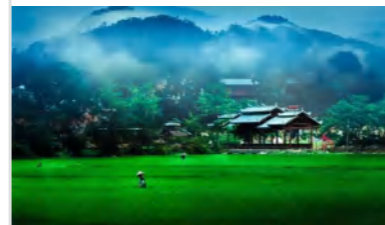


奖项名称：
普者黑、坝美景区上榜“稻花香里说丰年”全国乡村旅游精品线路

颁奖机构：
文化和旅游部、共青团中央



霞映普者黑



广南县坝美恬静的村庄

奖项名称：
腾冲玛御谷悦榕庄—悦椿温泉村通过五星级温泉复核评定

颁奖机构：
全国温泉企业星级评定委员会



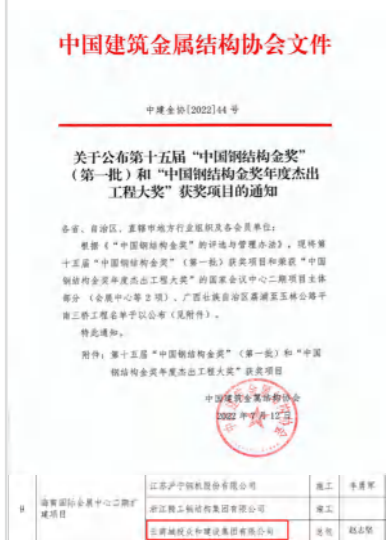
奖项名称：
文山普者黑国家湿地公园荣获“我为云南新地标”点赞文旅地标点赞热度第一名，西双版纳曼听御花园荣获第二名

颁奖机构：
云南省委宣传部



奖项名称：
众和建设承建的海南国际会展中心二期扩建项目荣获第十五届“中国钢结构金奖”

颁奖机构：
中国建筑金属结构协会



奖项名称：
华尔道夫酒店荣膺“年度顶级奢华酒店”称号

颁奖机构：
2022AHF 亚洲酒店及旅游地产论坛暨第十七届中国文旅星光奖



奖项名称：
云南香格里拉虎跳峡高路徒步线路入选国家体育总局、文化和旅游部“2022 年国庆假期体育旅游精品路线”12 条路线之一

颁奖机构：
国家体育总局、文化和旅游部



奖项名称：
白水台景区通过国家 AAA 级旅游景区评定

颁奖机构：
迪庆州文化和旅游局

迪庆藏族自治州文化和旅游局文件

迪庆州文化和旅游局关于确定香格里拉白水台景区为国家 3A 级旅游景区的通知

香格里拉文化和旅游局：根据国家标准《旅游景区质量等级评定办法》和《旅游景区质量等级划分与评定》，经申报、评审、公示，迪庆州文化和旅游局按照程序组织评定于 2022 年 11 月 9 日完成公示，现确定香格里拉白水台景区为国家 3A 级旅游景区。香格里拉文化和旅游局将加强对新确定的香格里拉白水台景区后续管理，指导景区在景区质量、环境质量、服务质量等方面持续提升，推动旅游景区高质量发展。

联系人：董文刚 13197489988 0897-8285522

奖项名称：
康旅集团“疫情防控篇”案例入选国务院国资委《国资国企社会责任蓝皮书（2022）》

康旅集团入选地方国企社会责任先锋 100 指数第 51 位

颁奖机构：
《国资国企社会责任蓝皮书（2022）》课题组

中国社会责任百人论坛



奖项名称：
昆明市第一人民医院获得 2022 年度云南省心衰质控第一名

颁奖机构：
中国心衰中心



数说康旅

2022 年

实现营业收入 **178.46** 亿元

纳税总额 **9.66** 亿元



虎跳峡景区

文旅板块

景区游客接待量 **374.5** 万人次

同比增长 **7.3 %**

酒店入住率 **39.6 %**



甘美医院医生诊室

康养板块

医院门诊量 **368.82** 万人次

同比增长 **48.56 %**



山海湾 8 号

城开板块

实现签约销售 **46.75** 亿元

住宅、商铺、车位共计去化 **3592** 套

为受疫情影响的中小企业减免租金 **8900** 余万元



云南水务所属泰国 PJT 公司汽轮机和发电机车间

环保板块

自来水产量 **3.6** 亿吨

污水处理量 **7.45** 亿吨

固废处理量 **188** 万吨

危废、医废处理量 **5** 万吨

新增委托运营项目 **6** 个、商业运营项目 **10** 个，
在运营项目 **206** 个，每日供水能力 **151** 万吨，
污水处理能力 **275** 万吨



昆明理工大学津桥学院

教育板块

津桥学院录取新生报到人数 **2970** 人

同比增长 **334** 人

在校生 **10960** 人

受委托管理的云南省国资委党校举办培训 **78** 期

参训约 **8000** 人

党建引领

踔厉奋发
勇毅前行
团结奋斗



学思践悟党的二十大



中国共产党第二十次全国代表大会宣告全面建成社会主义现代化强国、实现第二个百年奋斗目标，以中国式现代化全面推进中华民族伟大复兴。康旅集团以习近平新时代中国特色社会主义思想为指导，深入学习宣传贯彻党的二十大精神，引导广大党员干部职工学报告、思精髓、悟思想，通过专题会议、主题活动、网络专栏等形式，掀起学习宣传贯彻党的二十大精神热潮。

党委引领 专题学习

在党的二十大召开期间，康旅集团举办第十期战略暨党建大讲堂，邀请中共云南省委党校（云南行政学院）专家作《习近平谈治国理政》第四卷专题讲座，集团党委班子成员及中层干部代表结合工作实际交流学习体会，1087 名党员干部职工参加学习。

党的二十大胜利闭幕后，康旅集团党委第一时间召开常委会，传达学习党的二十大精神，要求各级党组织和各部门要把学习党的二十大精神作为当前和今后一段时期理论武装工作的重点任务，按照上级党委部署安排，制定周密学习计划和方案，以更大力度、更实举措将党的二十大精神贯彻落实到集团改革发展的全过程，奋力开创集团高质量发展新局面。

集中观看 凝聚共识

10 月 16 日上午 10 时，康旅集团 126 个党组织共设置 139 个会场，9969 名党员干部职工集中收听收看党的二十大开幕盛况，并围绕党的二十大报告，从各自领域出发，发表感想。利用学习强国、云岭先锋等

学习平台，通过学原文、悟思想，着力深化广大党员干部职工对会议精神的认知认同和学思践悟，进一步感悟思想伟力，踔厉奋发前行。



集团积极组织员工学习党的二十大精神



集团各级党员干部职工集中收听收看党的二十大开幕盛况



虎跳峡党总支集中观看党的二十大开幕式

多元宣传 营造氛围

集团及所属企业在官网、微信公众号开设“喜迎党的二十大”“聚焦党的二十大”“康旅云课堂《习近平谈治国理政》第四卷”“强国复兴有我”“党建品牌创建”等系列专栏，持续刊发集团学习宣传贯彻党的二十大精神最新动态。依托各类宣传阵地，通过条幅、宣传栏、微信群等多种方式，用群众通俗易懂的语言送学上门，积极传递党的二十大精神“好声音”，推动党的二十大精神深入一线、深入人心。



活动促学 展现风采

组织集团宣讲团深入各下属党组织宣讲党的二十大精神；举办“砥砺前行新征程喜迎党的二十大·党的创新理论我来讲”理论宣讲大赛、第三届“学习达人·学习强国”知识竞赛、“第三只看中国”国际短视频大赛作品征集、“喜迎二十大 书声彩云南”阅读分享、“彩云杯”网评大赛等活动，切实拓宽学习宣传贯彻党的二十大精神途径，进一步增强集团广大党员干部职工坚定不移跟党走的决心和信心，以实际行动全力推动党的二十大精神落地见效。



集团党委组织党员干部职工到云南出版集团红色文化体验馆开展“学思践悟二十大，踔厉奋发新征程”红色基因传承教育学习体验活动



10月1日清晨，三七科技各级企业在下属特安纳公司举行“欢度国庆节 喜迎二十大”主题升旗仪式



腾冲玛御谷党支部组织开展“粉墨‘说’心声·宣贯二十大”主题黑板报创作活动



集团党委书记、董事长杨敏深入昆明国展会议餐饮党支部及组织人事部党支部宣讲党的二十大精神



集采公司党支部迅速行动，多措并举，推动学习宣传贯彻党的二十大精神走实走深



众和建设本部党支部、官房建筑设计有限公司党支部、中民昆建科技有限公司党支部联合开展学习贯彻党的二十大精神“链式”组织生活，重温入党誓词



集团党委副书记、总经理、副董事长李家龙到滇池国际会展管理有限公司及所在党支部宣讲党的二十大精神



融智公司党委成立“党的二十大精神宣讲团”，深入所属各党支部开展党的二十大精神宣讲工作



加强理论武装

坚持不懈加强党的政治建设，加强理论武装。持续深入学习贯彻习近平新时代中国特色社会主义思想、党的十九大、十九届历次全会和党的二十大精神，全面落实“第一议题”和全面从严治党工作议题，扎实开展理论学习中心组学习，办好“战略暨党建大讲堂”。2022年，集团党委及下属党组织落实“第一议题”3886次，组织开展理论学习中心组学习123次，开展解放思想大讨论1次，开展党的二十大精神宣贯313场次，战略暨党建大讲堂3次，领导干部上讲堂107次，进一步加强了干部思想淬炼，提升理论指导实践的能力水平。



集团组织开展第三届“学习强国·学习达人”学习竞赛选拔赛

加强队伍建设

集团按照控制总量、优化结构、提高质量、发挥作用的总要求，努力建设一支信念坚定、素质优良、规模适度、结构合理、纪律严明、作用突出的党员队伍，不断保持和发展党的先进性和纯洁性。

压实基层党建根基

坚持抓基层打基础，以开展“查、补、强”专项行动为抓手，认真查找党建工作薄弱环节，补齐短板弱项，推动“党建入章”“空白班组”“空白车间”动态清零；符合建立党组织条件的260余户企业全部实现“应建尽建”动态全覆盖，网上党支部“三会一课”等各项达标率大幅提升。

坚持党管干部

鲜明树立重一线、重实干、重实绩、重公认的用人导向，大力选拔敢于负责、敢于担当、善于作为、实绩突出、清正廉洁的干部，全年提拔任用中层干部11名，15名中层干部平职交流。

提升基层党建示范带动作用

建立集团党委“筑牢党建根基 改革发展谱新篇”及21个子品牌党建品牌矩阵，精心选树党建基础比较好、经营业绩比较突出、特色亮点比较鲜明的7个规范化建设示范党支部。

云南水务正晓环保投资有限公司党支部

采取“夯基础、开新路、强阵地”三项抓手，实现疫情防控从始至终的“零”贡献，用实力及行动展现了国企担当。



广南民族文化旅游产业有限公司党支部

始终坚持打好四套“组合拳”，带动当地群众走出一条脱贫致富、乡村振兴发展的新路子。



腾冲玛御谷温泉投资有限公司党支部

全面推行“123”工作法，党建引领生产经营中心工作成效显著。



云南水务临沧片区党支部

聚焦建设红色根据地，壮大党员队伍；强化规范化建设，抓准目标奋勇前进；开拓探索求发展，贯彻落实行必果三方面开展示范党支部创建工作。



昆明国际会展中心有限公司展览党支部

建立“1234”工作法，实现党建促进企业改革和引领公司高质量发展。



云南城投妇儿医院有限公司党支部

严格落实医疗安全与质量管理把关工作，大力发展人才队伍建设，助推医院高质量发展。



云南省土地储备运营有限公司本部党支部

通过“六聚焦”措施，切实发挥基层党组织的战斗堡垒和党员先锋模范作用。



强化正风肃纪

集团党委把落实管党治党主体责任作为最根本的政治担当，制定“全面从严治党主体责任任务清单”“第一责任人责任清单”“抓党风廉政建设责任清单”，构建责任体系，种好“责任田”。班子成员认真履行“一岗双责”，与分管部门（单位）主要负责人常态化开展廉洁谈话，安排部署党风廉政建设工作，形成层层推进、齐抓共管工作局面。

强化党的纪律监督

强化对“一把手”和领导班子的监督。深入贯彻落实《中共中央关于加强对“一把手”和领导班子监督的意见》，认真开展“政治画像”工作，推动政治监督到人到事到底。建立集团党委书记、纪委书记约谈二级公司党委书记机制，严把选人用人政治关、廉洁关。一体推进“三不腐”综合效应释放，坚持“惩、治、防”一体联动。推进廉洁风险防控建设工作，梳理出 402 个廉洁风险点，制定 566 条防控措施，筑牢廉洁“防火墙”。

清廉文化建设

深化开展“清廉康旅 3+3+1”专项行动和“清廉康旅建设”提升年活动，以案为鉴、以案促改，从集团纪委近年来查处的案件中选编典型案例，汇编形成警示教育读本《人镜》，用身边事教育身边人。2022 年各级党组织开展警示教育 629 场次，基本做到全覆盖，以廉洁文化建设长效机制，涵养清风正气。



集团召开 2022 年度党建工作暨“清廉国企提升年”动员部署会议

发挥巡察监督利剑作用

深入贯彻巡视工作方针，聚力巡视巡察工作新部署新要求，聚焦集团改革发展重点任务，融入集团一体推进“三不腐”格局，在落实“四个进一步探索”上下功夫，着力探索政治巡察“监督保障执行、促进完善发展”的康旅路径。2022 年内，组织 2 轮常规巡察、1 轮巡察“回头看”、1 轮专项巡察，坚决纠治被巡察党组织在能力、作风和体制机制等方面的深层次问题，切实推动解决群众反映强烈的问题，充分发挥巡察综合监督平台作用，持续健全巡纪、巡审等联动机制，提升监督效能。压实整改政治责任，切实推进监督、整改、治理一体贯通。

践行作风革命效能革命

集团印发实施《关于聚作风革命效能建设强化监督工作的通知》，认真践行“三个工作法”，以“小”见严，驰而不息纠“四风”，集团班子成员深入基层调研、解决问题 97 次，以上率下、以点带面推动集团干事创业思想观念作风大转变。坚决纠治 10 种干事创业精气神不足的具体表现，严肃问责、通报曝光 5 起典型案例，坚决向“庸懒散浮拖”行为“亮剑”。

集团纪委累计组成 54 个检查组对 77 家下属公司开展节假日期间纪律作风建设监督检查，发现管理不规范、制度执行不到位等方面的问题共计 243 个，发出工作提醒函 68 份；查处并通报违反中央八项规定精神问题 7 起，释放越往后执纪越严的鲜明信号。

经济责任

锚定“3510”

高质量发展迈出新步伐

HGT



做强主责主业

2022 年，集团坚持稳中求进总基调，紧紧扭住生产经营这个“牛鼻子”，以现金流管控为核心，大幅降低运营成本，实现营业收入 178.46 亿元。

品牌文旅目的地专业开发运营商

集团以打造“品牌文旅目的地专业开发运营商”为目标，运用好云南省文旅资源的独特优势，全力推进全省文旅资源整合和产业重塑，开发运营世界级、国际化的旅游目的地，孵化文旅品牌；成立改革发展工作专班，启动文旅板块“管理、运营、人才、考核、营销、品牌”六个一体化整合工作，从经营资源转向经营品牌，建立品牌矩阵，推进旅游产品创新、业态创新、模式创新，打造高端文旅产品，协同线上渠道、线下酒店、出行、餐饮、娱乐，丰富目的地商业内容和文化体验。

2022 年，文旅板块景区游客接待量 374.5 万人次，同比增长 7.3%，酒店入住率 39.6%。圆满完成 2022 中国国际旅游交易会、第六届中国—南亚博览会等重大展会的参展、布展和场馆保障工作。酒店板块高质量完成北京冬奥会、冬残奥会、全省“两会”、党代会等重要会议和活动的服务保障工作。普洱倚象山半山酒店积极引入当红综艺节目、国际大牌车友会、流量明星网红宣传造势，成为抖音、携程力推酒店。普者黑景区“荷风夜拾光”夜游项目投入运营，景区夜间活动内容得到丰富。坝美景区积极开展线上营销，“桃源坝美拍出美好心情”话题播放量超 2 亿次。腾冲玛御谷自然攀岩营地投入运营。西双版纳望天树、傣族园、曼听御花园等景区利用旅游淡季更新智慧景区系统、开展员工培训，提升服务品质。

健康生活全产业链优质服务运营商

聚焦“健康生活目的地”的发展方向，以医疗为基础、养老为核心，逐渐丰富、完善康养产业链，打造以数字化驱动的康养产业布局，成为“健康生活全产业链优质服务运营商”。2022 年，康养板块医院门诊量 368.82 万人次，同比增长 48.56%；住院量 11.2 万人次，病床使用率 78.93%。集团首个面向全国旅居老人的花园式康养机构——丽江甘美康养中心实现揭牌试运营，来自全国各地的 800 余位老人入住体验。云南城投妇儿医院的互联网医院通过昆明市卫健委评审专家组的现场验收，成为全省首家非公立的互联网医疗机构。三七科技完成线上交易平台搭建工作，并已投入试运行。

云南省头部城市运营服务商

集团将城市综合开发板块定位“云南省头部城市运营服务商”。城市开发业务将向文旅、康养融合发展，植入文旅、康养元素，逐步开发以“康旅社区+”“康旅小镇+”为代表的有别于传统地产的特色项目；与城市更新融合发展适时开展城市更新业务，以“+地产”模式，转型成为具有差异化竞争力的城乡建设服务商。2022 年，城市开发板块实现签约销售 46.75 亿元，住宅、商铺、车位共计去化 3592 套。山海湾 8 号、温泉小镇等一批项目克服资金困难如期实现交房。温泉山谷积极推动高尔夫球场转型成为婚纱摄影、户外运动、露营目的地。上海云源实现徐州中茵商业广场的大面积商业整体出售，并积极拓展“Z 世界”沉浸剧场、民族小酒馆等新业务。忠实履行国企责任，根据有关文件要求，为受疫情影响的中小企业减免租金 8900 余万元。

城镇环境综合服务商

环保水务业务按照“立足云南，面向全国，走向国际”的发展思路，聚焦水处理、固废处置核心业务，依托核心技术持续深耕环保领域，通过“物联+互联”数字化赋能，致力于成为“城镇环境综合服务商”。公司成立改革发展工作专班，结合环保板块经营实际，聚焦影响上市公司高质量发展的短板弱项，多措并举提高企业盈利能力、经营效率和综合管理水平。截至 2022 年 12 月 31 日，本集团水务相关项目的日处理总量约为 6098175 吨，固废处理相关项目的年处理总量约为 4081900 吨。其中，供水项目日处理总量约 2429100 吨；污水处理项目日处理总量约为 3263375 吨；本集团正在为 29 个 O&M 项目提供相关运营服务，其中包括 28 个日处理总量约为 400700 吨的污水处理项目，1 个日处理量约为 5000 吨的供水项目。

服务教育产业的创新先驱

主动服务云南省人才强省和教育强省战略部署，发挥省内唯一国企办高校优势，践行国企服务民生的使命，构建高等教育、综合培训教育，拓展托育服务和学前教育，打造产业链式服务体系，逐步填补云南省教育缺口和产业短板，致力于成为省属企业服务教育产业的创新先驱。在高等教育方面，昆明理工大学津桥学院已为社会累计培养 2.6 万名毕业生，现有学生规模 1.1 万人，自有教职工 722 人；教育培训方面，拥有云南省国资委党校，累计培训 4 万余人次；基础教育方面，牵头举办云大会展附属学校，在校生规模 1800 人，教职工 110 名，运营管理云大会展幼儿园，在园幼儿 178 人，41 名教职工。



优化公司治理

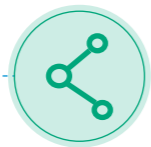
集团不断完善现代企业治理体系，不断深化国企改革，加强各项制度管理，全力化解金融风险，有效降低财务风险，确保企业的持续发展和稳定经营。

更完善的治理结构

集团认真贯彻省委关于党建引领企业发展和融入公司治理的有关要求，梳理规范“三重一大”决策程序，认真落实“评估酝酿启动、经理层论证研究、党委前置把关、董事会会前沟通、董事会决策、重大事项督办”的决策流程。修订完善集团党委、董事会、经理层工作制度及议事规则，厘清决策主体权责边界，规范做好党委会与总办会、董事会的有效衔接，着力构建权责明确、清晰完备、运行顺畅的科学决策体系。

在完善公司治理中加强党的领导

集团全面贯彻落实《云南省国有企业在完善公司治理中加强党的领导的实施意见》要求，按照党委把方向、管大局、保落实，对党组织融入公司治理结构的体制机制进行了健全完善，修订完善《党委工作规则》《党委会议事规则》《党委会前置研究讨论事项清单》《总经理工作规则》，进一步突出和强化了党在公司治理中的领导作用。



董事会运作规范科学

不断健全完善董事会制度体系建设，制定《董事会议案管理办法》《董事会秘书工作规则》《董事会向经理层授权管理办法》《落实董事会职权的工作方案》；注重发挥专业委员会的专业议事作用，不断完善专业委员会运作机制，充分发挥专业委员会在战略决策、经营风险防控、管理审核及监督等方面的重要作用；健全完善与外部董事定期沟通、专项征询和专题调研工作机制，充分听取外部董事意见建议，进一步提高董事会决策效能。



厘清治理主体权责边界

对《公司章程》和“三会一层”决策制度中涉及“三重一大”的决策事项进行全面梳理，拟定“三重一大”决策事项流程清单，规范专题会、专业委员会、党委会、总经理办公会、董事会、股东会各个会议的运行机制，着力解决党组织、董事会、经理层职责边界不清晰、决策程序不规范等问题，为集团“三重一大”决策实现事项清单化管理，构建权责明晰、运转顺畅的决策机制奠定良好基础。



集团举办公司治理相关管理制度宣贯培训会

对标世界一流 全面深化改革

持续推进对标世界一流管理提升行动，以战略、组织、运营、财务、风险、人力资源、数字化七大管理领域为重点，深入找差距、补短板、强弱项，把管理能力建设贯穿对标提升行动始终，坚持改革与管理“双轮驱动”，以改革强管理，以管理促改革，为转型发展提供坚实保障。前瞻性谋划下一步深化国企改革的思路和举措，持续深化三项制度改革，完善考核评价机制，建立激励保护、容错纠错及能上能下三项机制，充分发挥考核区分优劣、奖优罚劣、激励担当、促进发展的指挥棒作用深入推进企业改革发展，启动文旅板块、环保板块改革重整。统筹推进“管理、运营、人才、考核、营销、品牌”六个一体化，形成了体制机制改革、产业结构调整、资产效能提升等方面的工作方案和实施计划，各项工作有序开展。

风险管理护航高质量发展

2022 年，集团聚焦风险管理体系建设，深入推进制度执行整治等专项行动，全面优化风险管理措施，不断推动风险防控水平提升。

持续完善内控体系

组织开展制度执行专项整治，重点整治制度设计不够科学、宣传力度不大、制度执行不到位等方面问题，及时制订整改方案全面督促整改，为集团风险管理打牢制度基础、扎牢风险防线。经过整改，加强执行力度事项基本得到整改，全年通过“废、改、立”修编制度 29 项、全面修订内控手册 120 项流程，嵌入合规性风险控制措施，初步形成内控合规一体化风险管控格局。

不断强化风险管理

组织开展 2022 年风险评估。经过问卷调查、现场访谈和调研等环节，补充更新集团风险信息库，印发风险评估报告和风险管控任务分解清单，要求各责任单位将风险管理责任落实到位并按时报送管控措施推动情况。

组织开展海外利益安全保护专项行动。及时梳理、分析研判相关问题和风险，制定重大安全风险应急预案和整改措施，切实防控和降低经营风险。

持续加强风险事前、事中防控，在投资、融资担保、资产交易与处置等重要重大事项决策前进行风险评估出具风险审核意见，持续跟踪风险应对措施落实情况。

推进合规建设

完善合规管理组织架构 设置合规联席会议及合规管理专员

集团成立了合规委员会，专门负责合规事务并向董事会负责，承担合规管理的组织领导和统筹协调工作；集团设置合规联席会议，落实合规性前置审查工作；设置合规管理专员，按照集团合规管理制度履行职责，落实好“管业务必须管合规”的要求。

完善健全合规管理相关制度体系

优化制度设计，发布实施《云南省康旅控股集团有限公司合规管理制度》《内控合规管理手册》《云南省康旅控股集团有限公司合规咨询、投诉举报管理办法》《云南省康旅控股集团有限公司合规审查管理办法》《云南省康旅控股集团有限公司合规义务库》（索引）《云南省康旅控股集团有限公司员工合规行为规范》等。

扎实开展法治宣传教育

深入基层学。持续开展“一月一讲”暨民法典专题法治讲堂活动，截至 2022 年底已开展 5 次专题宣讲。

形成案例学。持续推动以案促学、以案促改、以案促治，以集团实际案件为例，采用“一月一案”模式，形成“说案、学法、促治 以案释法 一月一案”期刊，用身边事教育身边人，截至 2022 年底已印发 17 期，形成案例汇编 2 册。

为股东创造价值

按照《上海证券交易所股票上市规则》《上市公司信息披露管理办法》等规定相关职责，高质量推进各项信息披露工作。对于监管机构和行业主管部门明确要求披露的信息，按时按要求进行披露，做到应披尽披，保障了集团披露信息的合规性。

完善信息披露

集团下属上市公司建立完整的信息披露制度，严格规范信息披露流程，强化定期报告、临时公告的审核、审批程序及信息使用和发布的各个环节管理，确保信息披露流程合法合规，提高信息披露质量，确保信息披露内容真实、准确、及时、完整。2022 年，下属上市公司召开了 76 次董事会、10 次临时股东大会、2 次股东周年大会，完成 6 次定期报告披露、230 次临时公告披露。

加强投资者沟通

集团下属上市公司重视投资者权益保护，不断夯实投资者关系基础，建立相关制度保障工作顺利开展；主动建立并不断丰富与投资者沟通的有效方法和渠道；采取股东大会、投资者说明会、来访接待等方式，增强公司与投资者互动的深度和广度，为投资者维护合法权益提供便利；加强投资者关系簿的日常管理，邀请投资者参加公司股东大会，与管理层对话，通过与投资者的密切交流，向投资者传递正面、准确的信息，帮助投资者公正地看待公司发展与转型，增强投资者对公司的信心。

维护区域性金融市场稳定

集团全力化解金融风险，债务优化取得突破性进展，守住了不发生系统性风险底线，风险管控能力不断提升，为可持续发展赢得了时间和空间，维护了区域性金融市场稳定，改革发展形势愈发明朗，集团内外信心明显提振。

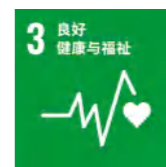


防风化债专班

公共责任

点滴汇聚

助力幸福美好生活



投身乡村振兴

集团以习近平总书记关于实施乡村振兴战略的重要指示和考察云南重要讲话精神为指导，深入贯彻落实云南省委、省政府和省国资委关于巩固脱贫攻坚成果同乡村振兴有效衔接工作的决策部署，以“产业兴旺、生态宜居、乡风文明、治理有效、生活富裕”为目标，扎实开展巩固拓展脱贫攻坚成果、全力推进乡村振兴工作。

强化组织领导 巩固脱贫成果

集团累计选派 8 名同志到丘北县双龙营镇担任驻村第一书记和工作队员，分别派驻双龙营村、马者龙村和普者黑村 3 个行政村；帮助各村小组党支部建立健全党支部职责、党员议事等各项管理机制制度，推进党支部工作规范化建设。

持续做好预警监测和动态帮扶，实行月排查、月帮扶的预警监测和动态帮扶，防止出现规模性返贫情况。驻村工作队员深入挂联村组 353 户建档立卡脱贫户及“三类人员”家中逐一进行入户走访，对现有脱贫户和监测对象相关信息情况变化及时进行更新。截至 2022 年底，驻村工作队所在 3 个村民委员会无失学辍学情况，建档立卡脱贫户 100% 参加基本医疗保险和大病保险。



集团党委书记、董事长杨敏看望脱贫农户



集团党委委员、纪委书记、省监委驻集团监察专员周云辉到乡村振兴点开展蹲点式调研

培育优势产业 赋能乡村振兴

集团不断探索全域旅游发展“新路径”，推动文化旅游产业转型升级，构建乡村文旅融合“生态圈”，带动和促进旅游目的地区域经济社会高质量发展。

普者黑绘就美丽乡村新画卷

集团累计投入资金 5.6 亿元，对普者黑景区设施进行提升改造，并将创建 5A 级景区工作与美丽乡村建设有机结合，通过“生态+旅游+文化+产业”发展模式助力乡村振兴，闯出一条旅游经济与生态环境之间的和谐发展之路。景区培育发展特色旅游产业，积极推进乡村文旅产业建设，景区内仙人洞村全村 190 户人家开办农家乐、养鱼、旅游服务、制售民族工艺特色产品等，全村经济总收入已达 4000 多万元，年人均可支配收入达 5 万余元，实现了从“口袋村”到“首富村”的蝶变。



仙人洞村旧貌换新颜

文旅助推乡村振兴“傣族园模式”

乡村振兴战略是民族地区发展的历史机遇，如何做好民族传统文化的保护、传承和发展是各民族面临的重大挑战。集团积极发挥旗下景区傣族园旅游资源优势，从顶层设计到推动发展，从持续投入到产业融合，保护民族传统文化的同时带动当地从脱贫到致富，创造了文旅助推乡村振兴“傣族园模式”。不断完善傣族园周边公路、景区设施、基础设施建设，为傣族园的发展打下基础；景区队伍建设优先招聘村寨里的村民，优秀者优先发展成党员，培养为管理人员，目前管理团队有 300 余人，其中村寨里的村民超过 100 人；带动周边餐饮、民宿、零售等经济的发展，周边 5 个寨子 370 户村民中，开办傣家乐餐饮的有 96 户，开办民俗客栈的有 86 家；以傣族园为核心的当地文旅产业的发展，也推动了网红经济的发展，助力勐罕特产走向全国，更促进了当地经济的发展。2022 年勐罕镇农村人均纯收入高达 3.5 万元，同比增长 8.3%，远超全国平均水平。



傣族园联合东方甄选助力云南好物走向全国

腾冲玛御谷温泉小镇

在开发建设中尊重在地文化，结合当地农耕传统和自身资源优势，注重生态保护，与当地政府积极配合，倾力投身于乡村振兴的建设工作中。注重周边村寨的帮扶建设工作，出资提质改造乡村公共基础设施；培育周边传统民间艺术团队，丰富周边村民精神文化生活；同时小镇联动乡村教育帮扶工作，坚持以公益的形式，建设和发展校外课堂教育。



虎跳峡景区

自动扶梯的正式运营彻底改变传统单一的门票收入模式，有力促进地方经济发展。2009 年至 2022 年底，旅游反哺金额达 9044 万元，全镇直接受益人口达 17808 人，社区反哺资金最高 1014.5 万元 / 年，旅游反哺已成为巩固地方脱贫成果的重要体现。景区 118 名员工中，社区员工高达 105 人，占 89%，在解决就业方面作出了积极的贡献；同时，积极带动周边餐饮、民宿等行业的发展，镇域内有餐饮、民宿 268 家，从事种养植农户和抬轿、牵马、向导、出租车等间接就业岗位上千个，实现了旅游惠民促就业，地方百姓安居乐业。



普达措国家公园景区

通过多年的探索实践，不仅成了“香格里拉”品牌内涵的重要支撑，更是成为助推生态保护、群众增收、企业发展、乡村振兴的典型代表。普达措范围内受景区经营影响的群众，涉及 2 个乡镇、3 个村委会、23 个村民小组，877 户 3701 名社区居民按照不同类区均已享受反哺政策，累计支付社区反哺资金 1.8 亿元；教育方面累计 400 多人享受政策，共计支付教育补贴 120 万元。



梅里雪山国家公园

通过旅游经济的带动，景区内部分社区居民成为了企业员工和生态管护员，景区 92% 员工为社区居民，伴随景区客流量逐年增多，有效带动了周边社区居民从事的旅游服务（酒店、客栈、民宿、马队等），居民收入水平明显提高，生产生活条件极大改善。公园范围内涉及反哺的有 3 个乡镇、4 个村委会、8 个村民小组 333 户，至今累计支付社区反哺金额已达 4591 万元。



普洱倚象山半山酒店

充分将旅游文化新业态和普洱特色传统文化、悠远历史文化、地域文化、民族文化以及秀丽的风光融合，不仅提供特色化服务与高品质旅游线路服务，也让顾客体验极具普洱特色民族风情的人文活动，成为当地发展旅游康养和文化产品等多元经济的抓手，转变周边村民生产生活方式、带动就业、增加农民收入、促进乡村振兴，闯出“农文旅”融合发展新路径。



持续消费助力 加大帮扶力度

以销售驻村工作队所在村组特色农产品为重点，加强村企对接，进一步加大线上销售的宣传和培训，推动线上销售。2022 年集团直接开展消费帮扶采购近 20 万元，累计帮助双龙营镇销售各类特色农产品近 105 吨，为村集体经济增收近 75 万元，通过实际行动切实帮助村民增收致富。驻村工作队在“六一”儿童节来临之际，到双龙营镇马者龙中心小学开展走访慰问活动，向广大少年儿童送去组织的温暖关怀。在提前了解学校近期实际需求情况下，为每个班级准备了羽毛球拍、乒乓球拍、篮球等体育用品，为每位同学准备铅笔、碳素笔等学习用品。



开展乡村振兴驻丘北工作队慰问活动

完善基础设施 建设美丽乡村

集团开展美丽乡村示范样板村建设工作，把新农村建设和打造特色美丽乡村结合起来，以小白山村为示范点，投入帮扶资金 40 万元，以村组周边美化、村内绿化、通村道路硬化、村内道路灯光的“三化一亮工程”为主要抓手，开展美丽乡村建设；加强农村突出环境问题综合治理，推进农村“厕所革命”、道路修缮等工作，对驻地村委会及附近周边环境全面开展“大扫除”工作，净化美化村委会环境卫生。



人居环境整治—小白山村小组入村道路硬化

维护民族团结

集团坚持发扬并传承少数民族文化，加强各民族文化交流，构建和谐民族关系，提高景区旅游内涵，将景区经济建设和民族团结有机结合，并取得了显著成效。

为少数民族地区发展注入新动力

云南是中国少数民族最多的省份，少数民族地区蕴含着丰富的旅游资源。作为文旅项目的开发运营商，集团不断探索“民族+文旅”模式，以旅游产业带动少数民族地区发展。



坝美景区

积极探索推进民族文化与旅游文化的融合发展，不断挖掘、创新打造民族文化旅游行业标杆，将民族团结进步与景区发展工作同部署、同推进、同落实，投资 4.2 亿余元用于景区提质升级、村庄市政工程建设、村容村貌改造、道路交通治理等。主动提供就业岗位，累计解决周边 500 余名群众的直接就业问题，携手景区各民族发展共赢，共创“世界的世外桃源”。



曼听御花园

作为历史上傣王御花园，具有 1300 年的深厚历史文化底蕴，是西双版纳傣族文化传承基地。曼听御花园的民族文化广场中部是周恩来总理一九六一年在曼听御花园参加泼水节的纪念铜像，被列为云南省级保护文物、不可移动文物。长期以来，集团以曼听御花园为载体，保护民族传统文物文化，创新形式促进民族融合、传播民族文化；曼听御花园积极拓展就业渠道，优先解决地方民族就业，为周边村寨青年创建了就业平台，在曼听御花园，员工 354 人，民族职工 265 人，民族管理人员占公司管理层 60% 以上，招聘以周边村寨为主。



普达措国家公园

位于滇西北“三江并流”世界自然遗产中心地带，坚持生态保护第一，适度开发反哺生态保护和民族地区发展，形成了保护与发展的良性循环。当地少数民族居民参与生态管护、巡护监测、访客服务，交通、教育等生产生活条件显著改善，户均年收入从 2 万元增加到 10 余万元。



普者黑景区

推动和建立互相嵌入式社会结构旅游环境，积极营造各民族共居、共学、共事、共乐的相融氛围；景区通过民族节日、民间交流等形式，实现了各民族文化上兼容并蓄、经济上相互交往、情感上互相亲近，形成了独具特色的普者黑民族文化现象，“56 个民族五十六枝花，普者黑处处绽放着它”，如今的普者黑景区已成为全国各民族兄弟姐妹交往、交流、交融，铸牢中华民族共同体意识的大舞台。

文化交流盛开民族团结之花

集团注重对少数民族文化的保护，成功创建 2 个国家级民族文化生态保护实验区，4 家传承人企业列入国家非遗生产性保护示范基地；不断加大力度促进民族交流，筑牢民族共同体理念。

西双版纳傣族自治州铸牢中华民族共同体意识主题教育馆

3 月，西双版纳傣族自治州铸牢中华民族共同体意识主题教育馆正式对外开放，主题教育馆坐落于曼听御花园内，建筑面积约 820 平方米，是西双版纳州民族团结教育基地。主题教育馆与周恩来总理纪念碑浑然一体、交相辉映，既是曼听御花园作为爱国主义教育基地的主旨体现，也是西双版纳州民族团结进步创建的生动缩影，更是西双版纳州民族团结进步创建进景区的先行先试。主题馆内详实记录了西双版纳州自建州以来，在民族团结发展领域的累累硕果。教育馆共设序厅、根深叶茂休戚与共、百年锻铸风雨同舟、牢记嘱托赓续绵延、“象”往之地五个部分，通过图文展示、多媒体介绍等形式，全方位立体化展示西双版纳州民族团结进步创建成果。同时，将中央

民族工作会议精神融入其中，使内涵更加丰富。通过参观教育馆，可以让大家看到新中国成立以来，西双版纳民族团结进步事业的过去、现在及未来，进一步加深广大干部和群众的“五个认同”，坚定感党恩、听党话、跟党走信心与决心。



铸牢中华民族共同体意识主题教育馆

“澜沧江·湄公河之夜”歌舞篝火晚会

曼听御花园“澜沧江·湄公河之夜”歌舞篝火晚会，是西双版纳地区首家晚间大型民族风情歌舞篝火晚会，包含了傣族、哈尼族、布朗族、基诺族、拉祜族、瑶族等民族舞蹈，并将澜沧江（湄公河）流域六国其他民族元素融入其中。晚会牢牢抓住西双版纳民族文化精髓的根和魂，以多种表演艺术元素诠释西双版纳的人文历史，西双版纳世居民族及澜沧江·湄公河流域各国民族风情、舞蹈文化、服饰文化、饮食文化等，为观众展现了一个世界的、充满多元文化的西双版纳。



“澜沧江·湄公河之夜”歌舞篝火晚会

共筑美好生活

集团积极发挥国有企业“顶梁柱”“压舱石”作用，持续关注医疗、教育、社区等民生议题，不断提升业务能力、丰富业务种类为人民群众提供优质服务，解决民生问题，助力提升人民幸福感、满足感。

更优质的医疗产品与服务

集团不断推动健康服务产业发展，投资运营管理综合医院、专科医院、社区医院6家，拥有医疗床位超过3600张。2022年，妇儿医院互联网医院已取得互联网医院牌照，并正式上线运营。

李兰娟院士名医工作室在昆明市第一人民医院揭牌

9月1日，昆明市第一人民医院与树兰医疗集团签署《合作协议》，引入树兰院士团队优质资源，使医院在人体器官移植、肝病、感染病诊疗等高端医疗技术和科研水平方面取得突破性进展，共同打造“一带一路”国家级医疗高地。

10月27日，昆明市第一人民医院李立教授领衔的“春城计划”高层次创新创业团队专项——“5G+分子精准医学大数据平台解锁肝胆胰密码打造云南健康生活目的地”迎来了新突破，中国工程院郑树森院士、李兰娟院士作为团队的核心成员参与到项目中，开创了院士参与昆明市科技人才项目的先河。

11月12日，李兰娟院士名医工作室在昆明市第一人民医院揭牌，李兰娟院士及团队、昆明市科技局、昆明市卫生健康委员会等领导专家到场见证。本次李兰娟院士名医工作室揭牌，标志着医院在努力提升自身实力和推进学科做大、做强的征程上迈出重要一步。



李兰娟院士名医工作室揭牌仪式

集团依托优质医疗资源，切实推进养老服务体系建设和创新健康养老综合体项目，保障民生医疗，鼓励健康养老产业全面发展，在全省健康养老产业发展事业中彰显国企担当和使命，为全省养老市场起到行业引领的作用。



丽江甘美康养中心为老人剪头发

构建现代教育产业集群

建投公司不断发挥省属国企资源优势，主动融入云南省“十四五”教育事业高质量发展，贯彻落实云南省实施人才强省战略，服务新发展格局，积极布局高等教育、教育培训等业务，整合搭建“教育+培训”平台，拓展社会培训、学前教育、托育服务等项目，探索搭建校企合作、产教融合的产业平台，致力于提供高水平的教育服务，助力云南省教育事业高质量发展。

高等教育

集团投资建设举办的昆明理工大学津桥学院是一所工科为主，经、管、文、法、理、教育多学科协调发展的全日制本科独立学院，是云南省唯一一所由省属国企投资举办的全日制本科独立院校，以锚定成为“云南省高水平民办特色应用型大学”的目标，不断提升办学质量，为云南产业强省战略提供人才支撑。2022年，津桥学院录取新生报到人数2970人，同比增长334人，在校生实现10960人的规模。



津桥学院组织学生参加第七届中国汽车工程学会巴哈大赛

党建培训

受委托管理的云南省国资委党校，始终牢记为企业服务这一主要任务，致力于为国资国企党员干部职工提供一个专业的培训平台，针对需求提供培训方案，围绕品牌核心，完善党建党务培训体系，实施党建培训场地改造提升，启动智慧培训平台建设，构建线上线下一站式服务模式。2022年实现培训班次78期，总参训人数约8000人。



中共云南省国资委党校

教育培训

教投公司全力推进津桥学院转设工作，加快建设成为高水平民办应用型高校；围绕职业教育培训、素质教育培训、津桥学院考培中心平台搭建等业务，对接人社、教育部门落实政策要求，与多家省内优质培训机构达成战略合作，服务于云南省“十四五”发展，致力于为全省发展新型工业、先进制造业，打好世界一流“三张牌”，提供人才培养和智力支撑。

发展教育产业

集团与云南大学、云南师范大学强强联手，深度共建教育合作平台，打造官渡区云大附属会展学校、云大会展幼儿园，云南师范大学附属昆明湖小学等，导流优质教育资源；持续发展学前教育及托育业务，云大会展幼儿园获得由云南省总工会颁发“爱心托育用人单位”称号；依托云大会展幼儿园场地搬迁，将在会展幼儿园设立托育示范中心，打造托幼一体化示范园，为3岁以下婴幼儿提供托育服务，延长幼教业务链。



会展幼儿园欢度六一



云大附属会展学校组织“红领心向党，童心梦向未来”合唱比赛

让温暖走进社区

集团积极培育和践行社会主义核心价值观，营造奉献友爱、文明和谐的社会风尚，汇聚社会、企业、个人多方力量开展志愿服务和公益帮扶活动，共创美好生活。

广南公司开展助学公益活动

为帮助景区莘莘学子勇于追逐梦想“圆梦大学”，鼓励社区青少年读书学习，以提高社区居民的整体素养，为社区的长期发展打牢基础，广南公司对考入本科及以上的景区周边4个村民小组原住居民应届高考生，给予助学金鼓励。2022年8月，对景区4个村民小组的3名应届高考生每人一次性给予3000元奖励。



为应届高考生提供助学金奖励

温泉山谷国际康旅城以党建带动区域共建



在社区开展迎春送福活动

温泉山谷积极探索开创出有山谷党建品牌特色的“12335”党建工作思路，引导周边社区居民、业主共同开展“我心有党”群众性文艺汇演等学习教育活动，联动地方政府党组织开展主题党日活动，建立党员先锋队融入社区服务，彰显企业党员责任担当，打开区域党建工作新格局。

落实安全生产

集团坚持“安全第一、质量至上、绿色发展”的方针，以“管行业必须管安全，管业务必须管安全，管生产经营必须管安全”为基本原则，扎实抓好安全工作。

推动安全隐患排查整改

本着“人民至上，生命至上”的原则组织各下属单位全面开展隐患排查整治工作。开展安全生产交叉检查，组成五个检查组对集团各下属企业开展季度全覆盖检查，在关键节点开展专项检查，全年组织开展 9 轮共计 90 余次安全大检查，排查隐患 616 项，对发现的问题隐患，督促相关单位立行立改；加大境外企业隐患排查，根据省推进“一带一路”建设工作领导小组办公室及省国资委《关于做好境外风险防控排查应对工作的通知》的工作部署要求，对下属境外项目进行全面细致梳理。在 2022 中国国际旅游交易会和第六届南博会暨第二十六届昆交会举办前，组织对展馆安全工作进行多次现场排查，及时发现问题、整改问题，确保参展准备工作安全有序推进。



集团党委副书记、总经理、副董事长、安委会主任李家龙带队对集团下属重点行业、人员密集型场所进行安全生产检查

健全管理 明确安全生产责任

集团高度重视安全管理工作，按照“党政同责、一岗双责、齐抓共管、失职追责”“管生产必须管安全、管经营必须管安全、管业务必须管安全”“横向到边、纵向到底、全员覆盖”的原则，建立健全集团安全生产责任体系。制定《安全风险分级管控管理办法》《安全生产责任管理办法》等制度，全面落实安全责任；由集团安全生产管理委员会负责统一领导集团安全生产工作，安委会主任或领导小组组长由企业安全生产第一责任人担任；与 24 家下属单位签订《2022 年安全、质量和环境管理目标责任书》，压实各主体的安全管理责任，规范各主体的安全管理行为，督促各下属企业主要负责人严格履行第一责任人责任。



集团党委委员、副总经理马庆亮带队检查第 6 届南博会相关工作



虎跳峡景区，安全生产部员工挂着绳索全面检查虎跳峡停车场上方悬崖区域，排除安全隐患，保障景区安全

提升安全应急能力

组织各下属企业积极开展形式多样的教育培训及演练活动，增强各级人员的安全意识、法律意识和责任意识。组织“安全生产月”、安全教育讲座、安全知识问答等活动，提升员工安全意识和知识；在南博会等重要展会前，举行安全应急演练活动，有针对性地设置了突发维稳事件应急处置、疫情防控应急演练、电梯困人救援处理、消防安全等多个演练科目。2022 年，集团及各下属企业共组织安全教育培训近 800 次，共计组织开展近 400 次有针对性的应急演练活动。

安全知识竞赛

集团以“遵守安全生产法、当好第一责任人”为主题，组织安全生产知识竞赛，集团下属企业 5000 余人参与预选赛线上答题活动，22 家企业代表队的 88 名选手参加复赛和决赛，共计 800 余人通过视频形式观看竞赛。

集团 2022 年“安全生产月”及“安全生产云南行”安全应急综合演练成功举行

6 月 24 日，集团在山海荟项目举行安全应急综合演练。演练结合集团业务特点，针对性设置突发维稳事件应急处置、疫情防控应急演练、电梯困人救援处理、消防安全综合演练四个演练科目。在演练中，各级一体化指挥、协同行动、反应迅速、操作规范，体现了较高的应急处置专业素养和协同配合能力，取得了预期的效果，增强了集团广大干部职工的安全意识，提升了与公安、消防、防疫、医疗等政府职能部门的协同能力，有效检验了集团应对各类突发事件的处置能力。



安全应急综合演练现场

环境责任

和谐共生

谱写美丽云南新篇章



完善绿色管理

集团认真践行习近平生态文明思想，牢固树立新发展理念，全面落实环境保护各项措施，压实环境保护责任，持续有效推进生态环保工作。编发《安全、质量和环境管理手册》《运营项目安全、质量和环境管理细则及负面清单》等制度，定期开展集团安全、质量和环境管理委员会工作会，审议集团安全、质量和环境管理工作报告和工作计划。

强化政治担当，扎实开展生态环保专项巡察

2022 年，集团党委在省属企业中第一家尝试开展生态环境保护专项巡察，推动“两个维护”具体化、精准化。

聚监督“标靶”

在没有现成经验可依循的情况下，积极探索有效的工作方式。选取最具典型性的 28 个省内项目作为巡察对象，紧扣“专”字，从 10 个“重点看”着手，深入查找被巡察党组织在生态环境保护方面存在问题的表现形式和政治根源。通过实地调研、实际情况分析，全面把握被巡察党组织对生态环境保护的认识程度、政策落实力度、整改进度等，共查摆问题及隐患 45 个。



强统筹协调

聚焦贯彻落实中央生态环境保护重大决策部署和省委工作要求，与集团内专业管理职能部门高度协同，全面收集整理生态环保相关政策及通报等，结合《关于“湖泊革命”攻坚战的实施意见》《“一湖一策”保护治理行动方案》等文件要求，多次打磨形成专项巡察实施方案；确定 5 家二级公司所属 28 个临山临湖项目作为巡察对象，组建由专业人员组成的适配性较强的专项巡察组，确保专项巡察方向不偏、成效更实。



促责任压实

专项巡察反馈后，各公司党组织抓实巡察整改主体责任，制定整改方案及清单，挂图作战、对账销号。推动搭建长效机制，完善沟通机制，及时掌握项目属地政府最新环保政策和项目存在的风险，实时跟踪相关整改情况。加强安全质量环境季度巡检和专项检查，进行常态化风险管控。巡察、纪检监察、项目管理等部门联动，督促被巡察党组织绷紧生态环保的弦，持续加强项目建设和运营过程的管控和监督，严防问题反弹，确保高质量完成整改任务，把生态环保工作落到实处，推动企业走可持续长远发展之道。

建设生态友好型企业

集团深入贯彻落实习近平生态文明思想，将生态环境保护融入业务发展的方方面面，致力于打造宜居、可持续发展的城市环境，促进生态系统的平衡和修复，实现经济增长与环境保护的良性互动。

城市开发让人与自然和谐共生

集团长期以来深耕城市开发板块，在开发过程中努力降低自身对环境的影响，同时利用自身资源、技术优势，积极承担环境治理综合项目，推动美丽云南建设。

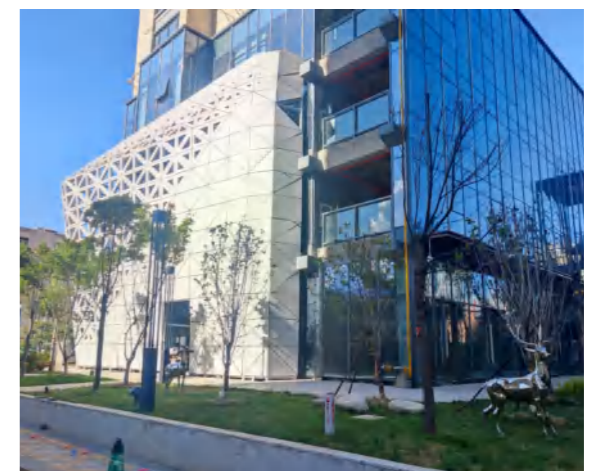
绿色施工

集团旗下各项目将绿色施工理念贯彻落实于施工全过程，严格遵守《中华人民共和国环境保护法》《建筑工程绿色施工评价标准》等法律标准和所在地相关法律和条例，确保施工过程符合环保各项标准，在能源资源节约、废弃物回收利用、扬尘控制、噪音治理等方面制定专项措施，推进绿色施工落实落地。

城市更新公司大理绿玉文化片区安置房项目荣获云南省绿色施工示范工程称号

2022 年，城市更新公司大理绿玉文化片区二号地块定向定价安置房建设项目（一期）被云南省建筑业协会评为“云南省建筑业第三批第一期绿色施工示范工程项目”。

该项目是大理市首批惠民安置房项目和重点棚户区改造工程。自开工以来，以“三保两控”及“安质环”管理为引领，建立了完善的绿色施工管理体系和管理制度，编制了详细的绿色施工策划方案，在施工过程中，以节能、节地、节材、节水和环境保护为重点，应用建筑业十项新技术，推进全过程资源、能源节约和综合循环利用。



大理绿玉文化片区安置房项目

“融城·昆明湖”项目着力打造山水一体、人文一体的“高原湖滨海绵城市、湖城共融城市”，体现了人与自然和谐共生的理念。



玛御谷温泉小镇开发建设以还原和保护原生态肌理为原则，将有关生活、度假、艺术、教育、社群等层面的多元复合功能，以点状布局的方式植于梯田、溪谷与山野之中，最大限度地保留原生态的自然风貌。



守护绿色生态

集团坚定不移贯彻新发展理念，在发展的同时，始终坚持对自然与生态的保护，充分利用自身产业优势，认真处理发展和保护的关系，推进生态产业化和产业生态化，体现人与自然和谐相处理念。

生物多样性保护

云南是生物多样性大省，作为云南省品牌文旅目的地专业开发运营商，集团在景区开发时更加注重生态保护，形成了具有云南特色的“生态+旅游”新模式。

望天树景区

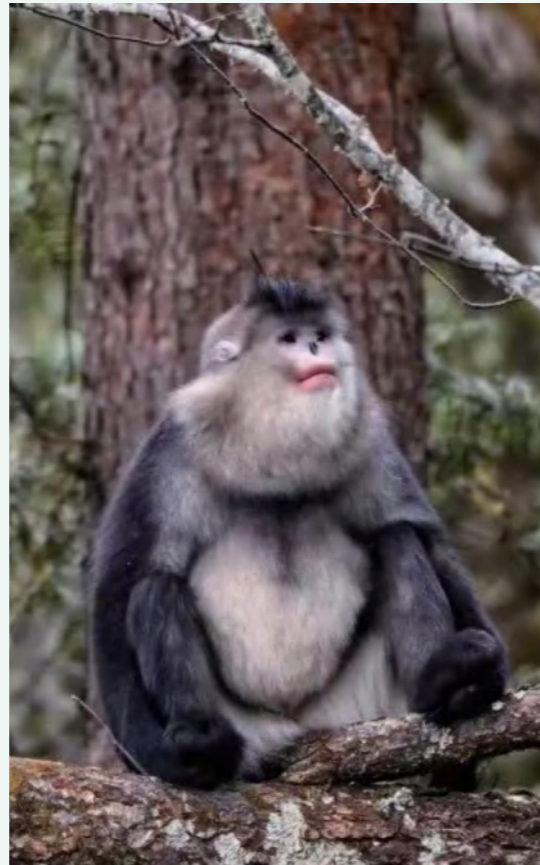
以望天树为核心，持续加大基础设施投入，整合景区各类资源，提升树冠走廊、森林泳池、花园大道等项目的游客参与度和满意度。依托望天树群落为代表性的热带雨林，展现板根现象、滴水叶尖、独木成林、老茎生花等生态奇观，突出“林密、谷幽、树奇、水秀”的热带雨林特色，让游客从水、陆、空全方位观赏并体验热带雨林神奇魅力。望天树景区打造的雨林学校可完成科普讲座、野外采样、室内试验等内容，讲授生理、生态、净化、行为等学科知识。2022年，望天树被授予“云南省社会科学普及示范基地”和“云南省科普基地”称号。



滇金丝猴国家公园

香格里拉滇金丝猴国家公园地处“三江并流”腹心地带，这里旅游资源丰富，涉及地质地貌、冰雪水域、珍稀动植物、民族风情、多宗教文化等，独特的自然景观孕育出一个人与自然和谐的人间天堂，是中国唯一以滇金丝猴保护、繁育、科研、休闲度假为主题的国家公园，被评为“中国研学最佳旅游目的地”。

近年来，滇金丝猴景区通过与野生动物救护站通力合作，在滇金丝猴种群保护和管理工作中取得的效果显著。景区配合救护站救治了受伤的滇金丝猴和包括黑熊、毛冠鹿、小熊猫、斑羚、猕猴等在内的 200 余只野生动物。景区还与救护站共同向社会公开招募志愿者 150 余人次，志愿者通过微信公众号、微博以及面对面向游客宣传滇金丝猴保护，先后推送文章 475 篇，长期关注人数达到 3332 人次，宣传人数多达 10 余万人。通过多年对滇金丝猴景区的经营与管理保护，景区逐步探索出了一条“重保护、谋经营”的生物多样性发展道路，造就出生物多样性和谐发展的“一片乐土”。



滇金丝猴

生态修复治理

以历史遗留废弃矿山生态修复为突破口，探索推行科学化治理的矿山生态修复模式，构筑林下种植、养殖、采集、生态旅游、产品等业态的林下经济发展模式，结合公司土地整治及历史遗留矿山生态修复项目，因地制宜导入中草药种植、森林康养、订单农业等项目，实现生态效益、社会效益和经济效益相统一。



丽江矿山修复项目



项目区灌溉设施维护

COP15 第二阶段会议简讯



集团积极参与筹备联合国《生物多样性公约》第十五次缔约方大会（COP15）第二阶段会议，向世界展示云南省生物多样性保护成果。2021 年 10 月，COP15 第一阶段会议在昆明成功举办，会议成果丰硕、社会反响强烈，集团作为承办单位圆满完成任务。2022 年 12 月 7 日—12 月 19 日 COP15 第二阶段会议在加拿大蒙特利尔举行，云南省人民政府代表团

和的工作团队前往蒙特利尔参加 COP15 第二阶段的相关会议。集团按照生态环境部工作安排部署，第二阶段会议继续体现云南元素、昆明元素，继续发挥 COP15 原承办单位的作用，在“中国角”举办《云南生物多样性成就展》和“云南主题日活动”，展示云南生物多样性保护成果，用国际化语言讲好云南故事，展现云南风采。

解决用水问题 降低用水消耗

云南水务帮助不同地区的民众解决水资源的供给问题，为民众提供健康、充裕的自来水。2022 年售水量约为 2.4 亿立方米，污水处理量约为 7.4 亿立方米。要求各营运项目在生产设备允许范畴内使用再生水对

设备进行冲洗和冷却，厂区及办公区绿化用水全部使用再生水，以降低生产过程中的水资源消耗。设定维持再生水消耗量百分比的目标，以提升员工节约用水意识。

强化污水治理

集团严格贯彻《中华人民共和国水污染防治法》等法律法规，强化水污染防治设施管理，严格管控水污染风险，统筹推进污水治理，确保外排污水符合国家监管标准，保护好运营地所在流域水质。

高度重视各项目中水系统的建设维护和稳定运行，对存有风险隐患的老旧中水系统及时进行大修改造，保障水处理质量合规排放，实现水生态的良性循环；持续关注各项目雨污分流，加强日常巡视检查，对未完全实现雨污分流的项目，探索存在问题和解决方案，切实改善城市水环境。

截至 2022 年末，云南水务华南区域智慧系统完成 31 个污水处理厂与 51 个农污站点的安装、数据接入。



景洪市江北污水处理厂项目二期工程竣工通水投入试生产

减少废气排放

集团不断革新处理技术、完善生产管理制度，从而协助运营项目所在地能更好地完成每年的减排目标。针对污水处理过程中产生的臭气，公司采取在臭气产生源周围种植绿化隔离带及将臭气收集后进行生物处理等工艺方法，使其达到国家许可的排放标准。针对固废处置过程中产生的有害气体，公司引进国际先进技术，不断对烟气处理设备进行革新，确保有效去除烟气中的有害成分，保证达标排放。

降低废弃物对环境的影响

集团发布《运营项目安全、质量和环境管理细则及负面清单》，严格规定生产过程中产生的废弃物必须按对环境造成的污染程度分类保存，委托有资质的单位统一处理，生产中排放对环境有污染的废水，必须经过处理达标后才能排放，严禁直排、偷排。

集团提供领先的固废处理服务，积极关注固废处置的问题并不断开拓固废处理技术以及促进资源的再生利用。积极承担医疗废弃物处置工作，及时收集、运输和处置医疗废物，并采取有效措施，防止医疗废物流失、泄漏、渗漏或扩散。



医废焚烧处置设备

响应“双碳”目标

集团积极响应“双碳”目标，积极参与“双碳”战略研究，鼓励旗下企业结合自身业务优势不断探索低碳发展新路径。云南水务与多家单位共同签署“碳达峰、碳中和”战略合作协议，以此为契机，将加强技术研发、资源整合业务拓展，积极助力服务“双碳”目标。

科技助力节能降碳

集团积极推广自主研发的有机固废低温绝氧热解碳化技术，期望实现“生物炭综合利用”和“还碳入土”，在固废处理阶段降低碳排放，2022 年已成功在云南省宜良县建设了日处理能力 200 吨生活垃圾的低温绝氧热解碳化工艺示范化工程项目，并进入试运营阶段。



宜石生活垃圾无氧热解碳化项目

推广低碳运营

集团积极寻找水、电、气、油等能源的成本节约措施，通过参加电力市场化交易，支持新能源电力；通过与燃气公司、各大石油公司接洽，减少酒店能源消耗降低成本。



广东广州增城中新镇污水处理厂

落实环保共建

集团立足云南省“生态文明建设排头兵”“面向南亚东南亚辐射中心”的定位，大力发展环保产业，不断加大环保科技研发投入，并在自身发展的同时，发展“一带一路”沿线国家环保产业，携手多方共同推动绿色发展。

用更先进的技术助力环保产业发展

集团在自身做好环保工作的同时，通过研发环保新技术等方式，推动环保产业发展。截至 2022 年底，水务板块已授权专利 40 项，其中实用新型专利 39 项，发明专利 1 项；固废板块已授权专利 135 项，其中发明专利 11 项，实用新型专利 120 项，软件著作权专利 4 项。

智慧环境系统平台

完成运营相关污水、供水、安全板块报表类数据的数字化填报板块功能，系统功能具备全国推广的条件；云南水务本部智慧环境中心、（华南）区域智慧环境系统分中心已投放项目远程监控，其区域分中心兼备接入了新会农污、广东镇污项目运营级数据，实现从项目运行、运营、展示等一系列功能，运行正常，达到了预期效果，并不断优化更迭，以求最大程度保障项目的稳定高效管理。

固废技术研发

云南水务坚持为客户提供高质量的固废处理服务，积极关注固废处置的问题并不断开拓固废处理技术以及促进资源的再生利用。云南水务以宜石生活垃圾热解碳化试点项目为依托，开展有机固废低温绝氧热解碳化技术研发及推广工作；积极推进相关标准规范的建立，参编《云南省农村生活垃圾处理技术指南（试行）》。

发展回收新业态

面对快速发展的新能源汽车产业愈发迫切的废旧动力电池回收需求，云南水务与北京联动天翼科技股份有限公司联合成立了北京佰利格瑞资源科技有限公司，全力打造稀有稀贵金属资源提取、高端金属材料再生利用的工艺研发和装备研制，为新能源汽车循环再利用产业提供全套工业解决方案及核心设备，以实现镍、钴、锂、钨、钒等关键金属资源的高效清洁回收利用，掌握“城市矿山”宝贵资源，提升材料循环利用价值。

共建绿色“一带一路”

集团坚持走生态优先、绿色低碳、共同发展之路，充分利用自身优势，在“一带一路”沿线国家积极布局环保产业，累计投资超 60 亿元。在泰国、印尼、马来西亚、新加坡等海外地区建设、运营多个重大环保项目，为企业走出去积累了经验，增强了信心，为绿色“一带一路”建设贡献云南国企力量。

助力印尼泗水垃圾发电变废为宝，守护环境

云南水务投资建设的印尼泗水垃圾热解气化发电项目，是亚洲最大的垃圾气化发电项目，也是印尼首座建成并成功发电的垃圾发电项目，项目设计为 750 吨 / 日处理量规模，建设规模发电量为 12 兆瓦，可解决泗水 20.8 万人的用电需求，该项目与云南水务在泗水另一座日处理 1600 吨的垃圾填埋及 2 兆瓦的沼气发电项目联动运营，可助力解决当地 175 万人口的城市垃圾问题，带动当地 350 人就业。项目所采用的先进工艺和国际化管理水平得到印尼官方高度赞扬，是云南服务绿色“一带一路”建设的成功实践，在东南亚国家具有标杆意义。

新疆玛热勒苏水库试运行，缓解 5.1 万亩农作物“饥渴”

2022 年 8 月以来，新疆额敏县甜菜、玉米等秋作物灌溉用水量加大，由云南水务投资建设的额敏县玛热勒苏水库，自投入试运行以来，有效缓解了全县 5.1 万亩农作物“饥渴”的用水问题。

额敏县玛热勒苏水库位于马拉苏河出山口处，是一座拦河水库，水库设计库容 3254 万立方，以工业、城镇生活供水、景观用水和灌溉为主，兼顾防洪、发电等综合利用任务的水利枢纽。水库采取智能化控制系统，可精确调控水量。

玛热勒苏水库自下闸蓄水以来为县域内水库调配水量，已调蓄水量 2500 万立方，为阿克苏水库调水 1500 余万立方，解决了阿克苏水库上游来水不足问题，缓解了农作物用水难题，同时有效解决了滨河公园景观用水及下游生态用水需求。



玛热勒苏水库

伙伴责任

共创共享

携手共赴精彩未来



深化战略合作

集团重视与各方建立战略合作关系，加强与地方政府、企业、教育机构等的战略合作，形成多产业、多业态、多模式的深入合作关系，推动行业发展再上新台阶。

赋能地方 助力区域经济发展

集团以促进社会经济发展为己任，与各级政府开展合作，共同推进产业发展，激发发展活力，助力提高地区经济水平实现高质量增长。

10月29日，民族文化公司与镇沅彝族哈尼族拉祜族自治县签署招商引资合作框架协议，助推镇沅一二三产业融合发展，文旅产业不断迈上新台阶。



11月3日，土储公司与丽江市古城区人民政府签订合作框架协议，为丽江发展贡献有为力量。



11月4日，土储公司与大理市人民政府签订战略合作协议。

土储公司与大理市政府携手推进城乡建设，助力绿色高质量发展

11月4日，土储公司与大理市人民政府签订战略合作协议，共同推进城乡建设、激发城市发展活力、增强乡村振兴等方面的合作。大理市政府将依托土储公司在土地开发、整治和城市更新方面的优势，通过提供优质服务、优惠政策和要素供给，为打造历史文化名城、国际旅游名城奠定基础。土储公司将整合资源、优化产业布局，积极履行国企责任，主动推进高标准合作项目落地，与大理市政府在城市更新改造、田园综合体等多领域加强交流与合作，助力提升城市品质、实现绿色高质量发展。



资源共享 优势互补创造更多价值

集团基于优势互补、合作共赢的原则，与企业开展战略合作，积极拓展业务领域，促进人才交流，提升科研能力，实现高质量发展，为社会创造更多价值。

9月1日，昆明市第一人民医院与树兰医疗集团签署合作协议，通过引入树兰院士团队优质资源，使医院在高端医疗技术和科研水平方面取得突破性进展，共同打造“一带一路”国家级医疗高地。

10月31日，土储公司与中林国控实业集团签订合作框架协议，致力于打造区域特色业态及“土地整治+”新发展格局。



11月1日，民族文化公司与中国光大银行昆明分行签署战略合作框架协议，推进旅游智慧化平台建设。



12月5日，土储公司与昆明市公共租赁住房开发建设管理有限公司签订战略合作框架协议，为昆明市城市建设发展作出积极贡献。



校企共建 产学研用深度融合

集团与各大高校开展合作，在人才引进、产教融合、成果转化、政策研究、产业落地、服务国家及云南省战略等方面持续发力，将高校人才培养成果与企业核心能力需求对接，将高校科研成果转化与企业应用创新落地需求深度融合。

三七科技携手昆明理工大学推动产学研融合

2022 年，三七科技与昆明理工大学生命科学与技术学院达成战略合作，共同推动产学研融合与协同创新。三七科技是云南三七全产业链的领军企业，产品涵盖药品、中药饮片和非药产品等。昆明理工大学在生物医药研究平台建设方面具有良好的技术基础和人才队伍，拥有灵长类转化医学研究院、国家中医药管理局三七可持续利用重点实验室等研究平台。此次合作将整合双方优势资源，共同打造国内一流的三七科研平台，联合开展三七产业关键技术研发攻关，加强技术成果的应用和推广，提升三七在国内外的影响力，助推中药材国际化。



三七科技与昆明理工大学战略合作签约仪式

坚持责任供应

集团充分考虑供应链对经济、社会和环境的影响，确保供应链各环节的合法合规、绿色环保、信息的公开透明，打造责任供应链，与合作伙伴建立长期、稳定的合作关系，共享成果。

修订《采购管理办法》，规定全集团采购项目应招尽招，应公开尽公开，组织制度宣讲培训大会，加强招采合规管理，确保招采工作公开、公平、公正，为集团健康稳定发展保驾护航。

云南水务实施绿色供应链战略，推动可持续发展及合规采购

云南水务高度关注供应链可持续发展管理，制定《招标、采购管理办法》，规范招标、采购行为。选择供应商时，优先考虑环境及社会表现良好的企业作为合作伙伴，确保稳定提供高质量材料和服务。为识别和管控供应链环境及社会风险，维护供应链稳定，实施严格的采购管理办法。年度供应商考核综合评价环境及社会绩效、货物或服务的质量等因素，不合格供应商将被淘汰。

云南水务致力将可持续发展融入采购常规，鼓励供应商增强环保意识，推广良好的环境表现及管治措施。在供应商会议上，云南水务强调供应商应关注气候变化对运营的风险，积极减轻对环境的影响，推动供应商绿色可持续发展。



昆明滇池国际会展中心

助力行业发展

集团致力于与政府、企业、社会组织等各方建立合作关系，搭建行业交流合作平台，共同推动康养文旅产业发展，为行业注入新活力。

集团发起成立“云南文旅产业高质量发展联盟”，助力行业高质量发展

7月23日，中国国际旅游交易会“世界的香格里拉”专场推介会在昆明举行，由集团发起的“云南文旅产业高质量发展联盟”正式成立，首批联盟成员共10个，包括6个州（市）的文旅局和4家行业企业。联盟旨在深化旅游供给侧结构性改革，推进“诚信云南”旅游品牌建设，全面提升旅游产业的发展质量和综合效益。

会上，联盟各成员单位签署了战略合作协议，将在打造“诚信云南”数字化文旅服务平台、推进跨州市旅游合作、打造云南文旅会客厅等方面展开广泛合作。



世界的香格里拉

集团运营管理的“永不落幕的南博会”以全新姿态亮相

通过整合各国资源，融入最新数字技术，由虚拟主播向世界各地推送各国文化、产品、云南特色商品，建立了打通时间、空间的线上平台；借由会展中心“永不落幕的南博会”14号国家馆为各国文化展现、商品贸易，提供长期稳定的线下平台。

“永不落幕的南博会”引入云南省地理标志产品，包含特色咖啡、特色花卉、特色中药材、特色茶叶、特色水果等，将100多款云南优质农特产通过平台推向世界，也将“一带一路”沿线国家优质产品引入国内，促进南亚东南亚经贸合作再上新台阶。



集团参展旅交会、南博会，助推区域经贸合作与文化交流

集团作为首家全国省级国资文旅康养集团，设立展区参展旅交会、南博会，展示集团优质文旅康养和地产资源，积极融入开放合作新格局，抢抓发展共赢新机遇。



旅交会上，以热情洋溢的民族歌舞表演，喜迎八方来客



客户责任

匠心服务

品质铸就品牌



优化机制管理

集团坚持以客户为中心、以诚信为本、以质量为基础、以创新为动力，不断提高产品质量和技术水平，推进质量管理体系认证，保证产品质量的可靠性和稳定性，满足客户需求和期望。

城投物业公司

已通过 ISO9001、ISO14001 和 ISO45001 三项管理体系认证，实施项目分级及分阶段管理体系，明确责任、提升综合效益、规范运作、防范风险。以“个性化”管理满足业主需求，提升客户满意度和核心竞争力。商业运营板块采用 6S 运营体系构建全面的商业运营管理体系，实现业财一体化、数据可视化，提高管理标准化与高效化，增强商业产品力和品牌力，提升服务质量。

云南水务公司

严格执行并严守相关的国家或行业标准，结合企业实际建立严格的质量管理体系，按“计划、执行、检查、处理”循环工作方法，不断改进过程控制。

民族文化公司

完善《安全、质量和环境管理手册》，规范景区服务流程、内容、标准。积极推广“一部手机管旅游”，强化线上服务功能，改善客户体验。

会展置地公司

在“保交楼稳民生”的政策市场环境下，始终将“交付力”视为重中之重。交付过程中，安排专员全程进行耐心且细致的解答，全方位为业主精心把关。2022 年，山海湾 8 号、山海湾·晶都均实现交付。

- 供水业务：按照《生活饮用水卫生标准》(GB5749) 等国家标准和内部质量管理体系，对各项生产运行指标进行化验与检测，实时监控水质情况，保证水质达标。
- 污水处理业务：遵循《城镇污水处理厂污染物排放标准》(GB18918) 或《地表水环境质量》类 V 类标准或地方标准，确保处理后的污水达标；污水处理的在线监测系统监测数据实时传输至政府部门的污染源监测综合管理平台，供其每天 24 小时监察。



7月14日，上海云源层层把关房屋细节，顺利完成交房工作

9月25日，山海湾8号完成精装交付逾1000套



12月30日，山海湾·晶都项目提前半年完成交付，实现提前交房



12月30日，腾冲玛御谷温泉小镇完成清和园二期项目第一批次交房工作

提供优质服务

集团致力于为客户提供优质服务，不断优化业务流程、严守服务标准、创新服务方式、提升服务能力，以客户反馈为导向，不断提高服务效率和质量。

更完善的服务质量管理

城投置业公司

为提高客户满意度，物业板块实施客户满意度月度调研与实时监控管理。构建四大服务板块：管理制度、标准化作业指导、合同范本模板表单和品质管理，明确规范，提高服务质量。结合信息化评价体系，制定检查考核标准，以客户视角优化服务品质。

云南水务公司

重视客户的意见，建立多个沟通渠道，对顾客满意度进行调查，包括书面调查表、召开顾客座谈会、回访及电话询问调查，并作为评价质量管理体系业绩和改进的依据。

民族文化公司

加强员工服务培训，制定礼仪课程，提升服务意识与质量。保养维护景区设备，确保基础设施正常运转，提供舒适安全服务。开展环境整治，清理景区环境，为游客提供美好游览体验。依托节假日假期，策划丰富活动及优惠政策，展示独特民族风采。

专业服务保障旅交会、南博会高质量举办

为确保高质量、高水平举办旅交会、南博会，云滇会展和昆明国展投入大量精力，全力保障场馆及展览服务。

云滇会展负责招商招展、票证制发、门禁管理和交易秩序维护等工作；昆明国展承担场馆服务保障工作，拟定了10余个服务保障方案，明确各成员单位的职责任务，推动形成整体联动、信息共享、协作配合的良好工作格局。昆明国展对展会场地滇池国际会展中心进行全面维修，制定疫情防控、安保消防、餐饮服务等专项工作方案，对相关工作人员进行多轮培训和实战演练。

云滇会展、昆明国展精细的场馆维护和专业的运营服务，保障展会的顺利举办。

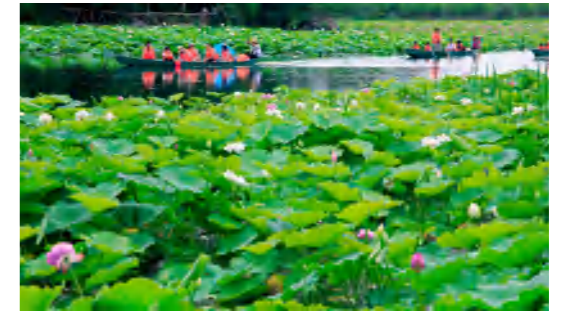
昆明滇池国际会展中心展厅内，昆明国展公司服务团队始终秉承“精细管理、精致服务”理念，每一次专心的熨烫，每一次用心的平整，只为让细节成就服务之美、品质之美。



团队成员以细节成就服务品质

普者黑景区全力打造优质旅游品牌，提升服务质量

普者黑景区致力于打造优质旅游品牌，通过强化市场秩序整治，依法治理“不合理低价游”、强迫购物等旅游乱象；推行“红黑榜”制度，逐步完善诚信体系建设，惩戒失信单位，营造良好的旅游市场环境；推进“文明旅游”十大行动，加强从业人员管理，发挥行业自律作用，提升旅游服务质量。



普者黑景区，柳叶小舟船工正在为游客绘声绘色讲解普者黑的故事，用最质朴的心和最真诚的笑容迎接每一位游客



全力服务保障北京冬奥会

北京冬奥会、冬残奥会于 2022 年 2 月 4 日开幕，北京新云南皇冠假日酒店作为本届冬奥会住宿服务保障单位，启动闭环管理，顺利圆满完成住宿服务保障工作。期间，酒店推出多项特色服务，让宾客感受到酒店的暖心“温度”。为国内外不同类别宾客共计 6468 人提供优质服务保障，受到各国宾客和驻地领导的高度赞誉，对酒店安全、简约和具有云南特色的专业服务给予高度评价。



北京冬奥会、冬残奥会保障团队圆满完成服务保障工作

◀ 西双版纳洲际度假酒店，客房部员工细心打扫房间每个角落，让客人入住无忧

致力打造优质服务体验，赢得客户信赖与口碑

云泰商管积极履行客户责任，以提供丰富优质服务为核心，专注于打造体验式购物中心和会员综合服务平台，成功营造茶马花街、哈哈集市等多个特色主题街区。强化数字化运营管理，以数据为核心，实现“商管”“顾客”“租户”流量共享。多个在管项目获得“最受欢迎夜间消费地标”“活力玩咖商业项目”“满意消费—长三角放心消费单位”等称号。



茶马花街舞狮表演为游客添彩



茶马花街成为独具特色的旅游目的地



成都融城云熙项目，工程维修人员正在抢修停车场出口处的井盖，保障出行车辆和人员安全

- 城投物业荣膺“2022 中国物业服务企业综合实力 500 强”。
- 云银城物业获评中国国际物业管理高峰论坛组委会颁发的“2022 年年度报告行业品牌价值 100 强”。
- 成都 IN99 购物中心荣获由成都市人民政府、四川省连锁商业协会评选的“2021-2022 年度首店经济贡献奖”和“2021-2022 中国西部商业新地标”。
- 成都华尔道夫酒店蝉联由福布斯旅游指南、世界旅游大奖主委会、猫途鹰网站组织评选的“年度推荐酒店”“中国领先奢华酒店”等奖项。

保护客户信息安全和隐私

为加强和规范集团信息网络系统安全工作，提高信息系统整体安全防护水平，实现网络安全的可控、能控、在控，集团依据《中华人民共和国网络安全法》《中华人民共和国数据安全法》及相关法律法规、国家标准的要求，结合集团实际，制定《网络安全管理办法（试行）》，从物理安全、网络安全、管理安全、数据安全等方面明确集团整体网络安全防护策略，同时对系统管理员、日常工作人员及应急管理进行规范，制定数据保护制度与指引，定期检查与评估执行效果，不定期组织培训。

集团重视保障客户权益及隐私，竭力遵守高度安全及保密标准，维护及保护个人资料私隐，严守有关资料私隐的监管规定。除制定相关政策及指引外，不定期举办相关培训，确保员工谨慎处理客户的个人资料，提升员工对保障客户隐私重要性的意识。

更高效温暖的售后服务

制定完善了《投诉处理制度》《游客投诉处理流程》《游客投诉处理规范》等制度，加强投诉处理专员、景区咨询员标准化服务流程常态化。谨慎处理客户投诉，相关部门对投诉的内容进行分析、调查、形成处理意见，最后向投诉人进行反馈，并跟进投诉人对处理意见的满意情况。

景洪城投旅游致力于提升客户满意度，加强服务标准化管理。2022 年，曼听御花园景区解决投诉率 100%、游客满意率为 98%，傣族园和望天树景区游客满意率均达 100%。

展馆运营公司通过两项客户调查优化服务流程。2022 年展会主办方综合满意度达 95%，服务部针对参展（搭建）客户满意度调查回收率 100%，全年满意度达 94.35%。

坝美世外桃源旅游景区积极应对游客投诉，提升游客体验



游客在坝美世外桃源旅游景区遇到民宿停电影响住宿体验、观光小火车运营等待时间过长、游览路线不合理等问题。

针对游客遇到的问题，景区了解停电原因并向游客反馈实际情况；向游客解释观光小火车的运营时间及往返时间；及时向游客致歉，更换船员为游客服务，并加强员工内训；解释景区环境特殊性 & 游览路线设计，并保证游客正常游览景区。



经过景区方面的积极应对，游客对停电原因表示理解，对小火车运营时间表示满意；船工服务态度得到改善，游客对出行感到满意；游客情绪稳定，游览体验得到保障。

推动创新发展

集团致力于完善创新管理和数字化转型工作，鼓励员工投身创新，提升自主创新能力。深化科研、技术研究，推动信息化平台建设；依托产业优势，以数字化技术融合产业链场景，实现市场价值与集团资源的有效匹配；构建智慧康旅综合管理平台，提升整体管理效率。各公司在数字化运营、科技研发等方面取得显著成果，为集团数字化转型发展奠定基础。

完善创新管理

集团组建创新委员会，动员广大员工积极投身于产品设计、商业合作、营销模式等方面的创新；制定并下发《创新管理办法（试行）2022》，指导开展理念创新、技术创新、产品创新、营销创新、管理创新等分类创新工作，促进创新能力提升；制定《关于提升集团自主创新能力的指导意见》，将数字化转型作为提升集团自主创新能力的重点内容，不断释放创新活力，激励数字化转型，形成全面推进数字化转型的良好局面。

民族文化公司

设立信息化建设工作小组，推进信息化平台建设。通过搭建智慧旅游综合管理平台实现内外部资源整合，强化景区与景区的协同、区域与区域的联动。组合旅游要素，完善产品业态，为消费者提供一站式服务。

数字化与技术创新

集团充分发挥产业协同效应，以数字化技术连接和融合产业链场景，以技术创新推动传统经营模式改变，实现市场价值与集团资源的有效匹配、消费端向运营端的有效链接，把握数字化转型战略机遇，构建集团数字化转型发展新生态；构建智慧康旅综合管理平台，包含运营管理中心、决策支持系统和集团化管控平台，通过汇集核心数据至数据中台，实现大数据分析及应用，为经营决策提供支持，打造全面的信息管控体系，提升整体管理效率。

城投置业公司

商业板块已搭建 6S 运营体系的全链条数字化平台，为公司规模化发展提供高效运营管理的数字化工具；物业服务板块加速推进信息化工作，逐步开展采购库存储系统、大数据可视化平台、智能消防系统等多项数字化运营体系。

云南水务公司

秉持“技术为主驱动，资金为辅驱动”的双轮模式，推广技术研发工作。推进有机固废低温绝氧热解碳化技术研发及推广，申请专利 200 余项，发布技术指南；智慧环境系统平台完成数字化填报功能，具备全国推广条件；探索新业态，拟开展光伏智慧能源解决方案，降低运营成本，共享合同能源及碳排放效益；合作成立公司，打造新能源电池循环再利用产业解决方案及核心设备，实现关键金属资源高效回收。

三七科技公司

在全力做好三七大健康产业的基础上，不断推进科技创新和产业转型升级，现拥有 72 个药品批文，与三七有关的系列产品 21 个，其中有 4 个独家产品。七生力片和七生静片是从三七总皂苷中提取的 Rg1 和 Rb1 制成的新产品，是三七系列产品的最新成果，并获得了国家专利。



文山三七国际交易中心数字产业平台运营大数据

三七交易数字产业平台成功试运行，拥抱数字时代

三七科技是集团旗下康养产业的核心企业，经过多年的发展，已经形成完整的三七产业链。为推进三七交易的转型升级，2022年3月，三七科技启动三七交易数字产业平台筹备工作，该平台在整合资源、金融赋能、提升管理等方面大幅提升交易质效。

整合产业服务资源：通过整合种植、标准、仓储、物流、交易、产品等线下产业链各环节，实现各环节标准化，降低运营成本，提升交易原料价值，提高整体运营质量与效率，促进产业供给侧结构性改革。

数字金融赋能三七贸易：联合金融机构，为三七交易的客户提供日常周转贷款产品，解决或缓解采购商和供应商面临的资金短缺、周转困难等问题。

“七统一”提升行业管理水平：面向三七产业链用户，构建以统一入库监管、分级包装、检测溯源、线上交易、物流配送、开票结算、售后服务的“七统一”管理模式，打造三七贸易服务的B2B电子商务综合平台。



妇女儿童医院试点互联网医院

“康养健康”互联网医疗服务平台以妇女儿童医院作为医疗载体，采用创新模式整合线上线下就诊和药物配送。平台强化优质医疗资源利用，与云南省阜外心血管病医院合作，探索紧密型专科联盟新模式。未来，将依托先进技术，开辟覆盖医院、医生、患者的新型医疗服务模式，构建远程医疗服务生态圈。



员工责任

平等包容

促进员工健康与活力



保障员工权益

员工是企业长远发展的有生力量，集团致力于与员工携手同行、共享发展。集团坚持以人为本理念，充分尊重并严格遵守国家法律法规和政策规定保障员工的各项权益，营造公平、公正、安全健康、多元包容的工作环境，为公司的可持续发展提供源源不断的人才动力。

完善薪酬福利体系

完善的薪酬福利体系是激发人才创造力的重要基础。集团积极引入第三方技术咨询资源，全面梳理职级、薪酬、固浮比等指标体系，修订印发薪酬绩效管理办法，持续完善薪酬绩效管理体系，把薪酬绩效与经营业绩强挂钩，形成良性的考核及激励机制；按照现行国家和云南省政策制定实施休假制度，除国家法定节假日外，设置婚假、产假、探亲假、年休假、少数民族习惯的节日等假期，充分保障员工休假权益。2022 年，集团社会保险覆盖率为 100%，人均带薪年假天数 8.19 天。

2022 年，集团社会保险覆盖率为

100 %

人均带薪年假天数为

8.19 天

践行平等雇佣原则

集团以构建和谐劳动关系为目标，严格遵守《劳动法》《劳动合同法》等国家法律法规，坚决反对强制劳动、反骚扰、反霸凌；坚持平等原则，公平公正对待不同国籍、种族、性别、宗教信仰和文化背景的员工，为所有员工提供平等的发展机会。2022 年，集团拥有 21609 名员工，劳动合同签订率为 100%。

2022 年，集团拥有

21609 名员工

劳动合同签订率为

100 %

健全民主管理机制

集团起草修订《集团工会职工代表大会管理办法》《务公开民主管理实施办法》等制度，完善以职工代表大会为基本形式的企业民主管理，坚持在涉及企业改革发展的重大决策上听取职工意见，通过职工代表大会审议职工切身利益相关问题，落实职工的知情权、参与权、表达权和监督权。进一步提高集团民主管理水平，积极倡导员工为集团的发展建言献策，促进集团和谐发展、科学发展、高质量发展。

加强职业健康管理

集团严格践行《中华人民共和国职业病防治法》等法律法规，主动开展职工健康管理、加强疫情防控工作、治理和防范工作场所安全隐患，为员工营造安全健康的工作环境；关注员工身心健康，通过开展健康体检、健康知识讲座、心理健康培训、口腔健康知识讲座、职工医疗互助等活动，引导员工培养健康的生活方式。

2022 年，集团开展职工大病补充保险的服务工作，组织多场心理健康、口腔健康知识讲座，服务覆盖职工 3000 人次。通过医疗互助手机 App，全年补助员工 189 人次，补助金额 22680 元。

开展心理健康知识讲座，帮助员工缓解工作和生活压力

11 月 23 日，邀请省级心理专家、昆明市心理咨询师协会会长、国家二级心理咨询师为员工开展培训。本次培训从如何理解压力、如何进行压力管理、如何进行情绪调控等方面讲授压力管理及情绪调控等知识点，帮助干部职工缓解生活和工作压力，让员工以更为良好的精神风貌投入到繁忙的工作中，提升压力管理能力和职场幸福感。



心理健康知识讲座现场

助力员工成长

集团深化落实人才强企战略，制订集团 2022 年人才队伍建设工作方案，及时掌握人才数量与储备人才底数，加大高层次人才引进与培养力度，加强对经营管理人才、技能人才、科技人才等高层次与特殊专业人才的引育和留用；持续加强干部人才队伍建设、构建多元晋升渠道、专业技能培训等，提升员工与公司共同发展的积极性和凝聚力。

畅通职业发展通道

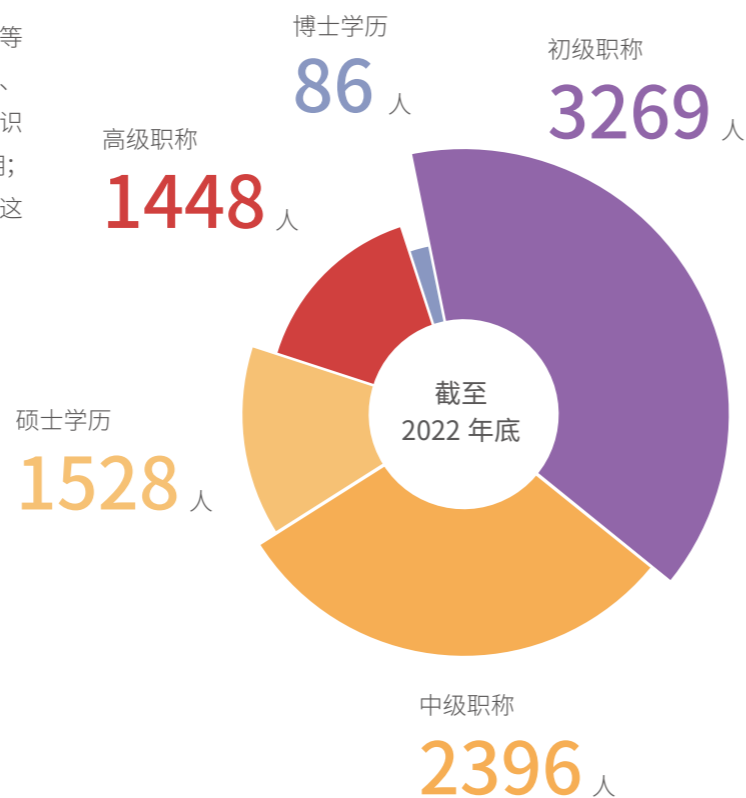
为满足集团文旅、康养、城开与环保、产投与金融多元化业务的发展需求，公司搭建多元职业发展和晋升渠道，对不同板块、不同岗位的管理人员实行差异化考核，把领导班子和领导人员考核结果作为选拔任用、评先奖优、绩效兑现、能上能下的重要依据，充分激发广大干部员工奋发有为和干事创业激情。

紧扣集团主业发展需要，采用内部推选、外部交流等方式选拔任用干部，有效提升集团总部与所属公司、业务板块和职能部门的干部流动性；开展一线考察识别干部工作，积极推动优秀年轻干部和人才选拔使用；优化人力资源结构，畅通员工晋升渠道，让员工在这里收获成长、成就梦想。

优化人力资源配置

集团结合行业生产和技术发展趋势，注重人才队伍建设和优化配比工作，竭力做好年度人才供需预测和培养计划；以实现关键人才招聘、任用、考核、评估的智能化、流程化管理和加强薪酬管控为目标，启动数字化人力资源系统的建设，优化功能模块，致力以人力资源信息化建设优化人力资源配置，充分释放人才效能。

截至 2022 年底，集团员工博士学历 86 人，硕士学历 1528 人，博硕占比 7%；高级职称 1448 人，占比 6%；中级职称 2396 人，占比 10%；初级职称 3269 人，占比 14%，比较优势稳步增强；集团招聘应届大学生 183 人（其中：本科生 121 人，研究生 2 人，本科以下 60 人）；社会招聘 156 人（其中：本科毕业生 100 人，本科以下 56 人）。



集团体系选调

主要用于集团总部面向各所属企业选调人员或各所属企业之间的人员交流选拔。集团总部进行招聘应优先考虑从集团体系内部进行选调，选拔各所属企业优秀员工到集团总部工作。

加大培养选拔优秀年轻干部力度

采用一线工作法，深入 13 户二级公司开展调研，进一步准确把握各全资（控股）公司领导班子运行情况、班子成员与岗位匹配情况及优秀干部储备情况，提出班子优化配备意见建议，及时发现识别符合标准要求的优秀年轻干部。

2022 年：

- 组织开展 11 名中层干部提拔任用
- 15 名中层干部的平职交流

注重实践锻炼，按照省委组织部要求，选派 1 名年轻干部到省自然资源厅挂职锻炼。

以培训强化专业技能

集团积极探索符合业务发展实际需要的人才培训、培养途径和方式，持续修订完善培训管理办法、规范培训管理流程，通过强化培训提升员工队伍的专业能力；坚持内、外训结合，组织选送中高层领导干部及骨干员工参加领导干部读书班、大连高级经理学院专题选修、内部审计人员能力提升、持证评估师继续教育、文秘人员能力提升、在岗在岗会计人员继续教育等类型培训，为公司高质量发展提供坚实的人才支撑。

2022 年，集团组织开展 RCEP（《区域全面经济伙伴关系协定》）、大连高级经理学院专题培训、法律合规、档案专业技术人员培训、“国企改革三年行动中长期激励政策‘3+2’工具箱”专题培训、地方企业境外中方员工安全风险防范网络培训、数字化转型等培训 36 场次，集团 9190 人次受训，不断提升干部员工专业化水平。

积极学习 RCEP，融入发展大局

RCEP 即《区域全面经济伙伴关系协定》（Regional Comprehensive Economic Partnership），2012 年由东盟发起，2022 年 1 月 1 日，区域全面经济伙伴关系协定（RCEP）正式生效，全球最大自由贸易区正式启航。

集团紧跟国家和云南省发展大局，为更好助力中国

（云南）自由贸易试验区建设，持续组织举办三期《区域全面经济伙伴关系协定》（RCEP）专题培训，内容涵盖 RCEP 规则要点讲解、成员国投资和贸易市场机遇分析、旅游业发展的机遇挑战与交流合作等方面；此项培训对提高各级管理人员的综合素质能力、有效运用 RCEP 协定规则起到了良好的助推作用。

铸魂赋能 打造纪检监察铁军——举办 2022 年度纪检监察干部业务培训班

8月10日至8月12日，集团举办为期3天的纪检监察干部业务培训班。此次培训紧扣纪检监察工作实际，为集团各级纪检监察干部夯实理论基础、提升履职水平提供了有针对性的指导，进一步提升集团纪检监察干部业务水平和综合素质。



积极搭建员工劳动技能展示平台，与省总工会联合举办 COP15 劳动竞赛，集团 9 个参赛单位均获“优胜集体”表彰，20 名个人获“优秀个人”表彰；支持“职工创新工作站”“技师工作站”建设，大力挖掘选树典型，2022 年 1 人获“云南省五一劳动奖章”。

关心关爱员工

为增强员工归属感和凝聚力，集团坚持以职工为中心的工作导向，大力倡导“用心做事”的企业核心价值观；倾听员工的需求，关心关爱员工工作与生活、悉心帮助困难员工、为女性员工创造更便利的工作环境，致力以温暖的企业文化凝聚发展合力，携手员工创造更美好的生活。



集团开展暑假“会暖春芽”爱心托管班活动，帮助职工解决暑假孩子“看护难”问题；通过内容丰富的各种夏令营培训班，为职工提供托管托育等服务

关注工作与生活平衡

集团通过不断拓展服务领域，满足员工需求，提升职工服务软实力。持续完善职工之家及职工书屋建设，为员工的业余活动提供充分的空间；开展健身、手工制作、书法培训、读书会等各类活动，丰富员工生活，积极促进了员工之间的互动交流，增加认同感和归属感。

2022 年，集团共组织 12 次手工制作活动、10 次书法培训、87 次健身培训，共计 5000 余人次参加活动；各级工会开展好书共读、诗歌鉴赏、经典诵读等各类文化活动，共计 3000 余人次参加活动。



新春佳节，集团邀请云南省书法家协会知名老师，组织员工一起开展写春联、送祝福活动

有温度的员工帮扶与慰问

集团修订实施《集团工会慰问管理办法》，明确慰问对象、慰问范围、慰问标准、经费列支等规范性指引，以制度规范帮扶慰问工作；深入开展服务职工大普惠行动、维权帮扶、金秋助学、节假日慰问、疫情保障等工作，切实解决员工工作和生活难题。

2022 年共开展组织慰问困难职工 207 人次、劳模工匠 21 人次、疫情防控一线职工 20 人次、户外一线职工 288 人次，共计发放慰问金 72.36 万元；

开展金秋助学帮扶活动 1 次，帮扶 17 人次，下拨助学金 1.7 万元；

深入开展服务职工大普惠行动和维权帮扶工作，统筹各类帮扶资金 197 万元；

疫情期间为职工提供口罩、抗原试剂、药品等防疫用品 2 万余份，发放困难职工、一线防疫职工 3 万元防疫物资。

年前送温暖，真情暖人心，集团开展春节送温暖走访慰问

为认真落实中央和省委有关元旦春节期间走访慰问困难职工的指示精神，进一步关心关爱职工群众，密切党群干群关系，确保困难职工、困难党员欢度祥和的传统佳节，1 月 20 日—28 日，集团成立 9 个慰问组，由集团领导分别带队入户，开展春节送温暖走访慰问。

慰问组细致询问大家的生活工作现状、身体状况、家人子女情况，用心倾听他们对集团发展的期盼、需求及意见建议，为职工群众办实事、解难事、做好事，让员工真切感受到集团的温暖和关爱，树立起乐观的心态和克服困难的信心。



集团党委委员、财务总监周春梅到困难职工家中慰问困难职工



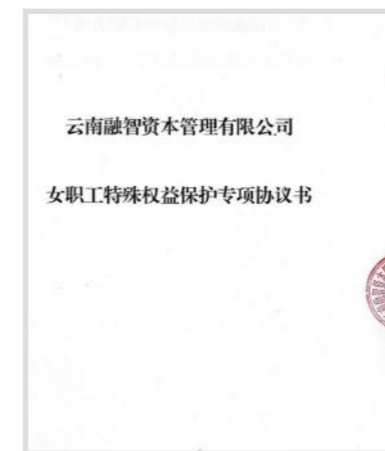
集团关心关爱退休老同志，举行退休干部荣退座谈会，让初心和使命薪火相传

关爱女性员工

集团充分保障和尊重女性员工的合法权益，让女性员工享有平等、公平、公正的发展空间；不断加强对女员工的人文关怀，通过开展“爱心妈妈屋”创建，开展“三八”妇女节活动等，为女性员工创造更便利的工作环境，积极调动女性员工工作生活热情。



集团创建“爱心妈妈屋”，配备桌子、沙发、饮水机等设施，为有需要的女职工提供安全、私密、舒适的休憩空间，让女职工感受到集团的关爱



融智公司组织签订女职工特殊权益保护专项协议书，进一步维护全体女职工特殊合法权益，建立平等和谐、稳定的劳动关系，提升劳动保护待遇，促进企业与女职工共同发展



【科普】两癌筛查知识宣传

两癌，即宫颈癌与乳腺癌。近年来，女性“两癌”发病率不断攀升，成为威胁妇女健康的两大杀手。数据显示，我国每年新发女性乳腺癌 19 万例，宫颈癌 13 万例，且发病率呈逐年上升趋势，而 35-64 周岁是两癌的高发期，对女性健康和生命构成严重威胁。实际上“两癌”并不可怕，如果及早发现，不仅治愈率高，且会避免大手术，免受许多痛苦。因此，广大妇女应该提高对“两癌”的重视程度，提高健康意识。

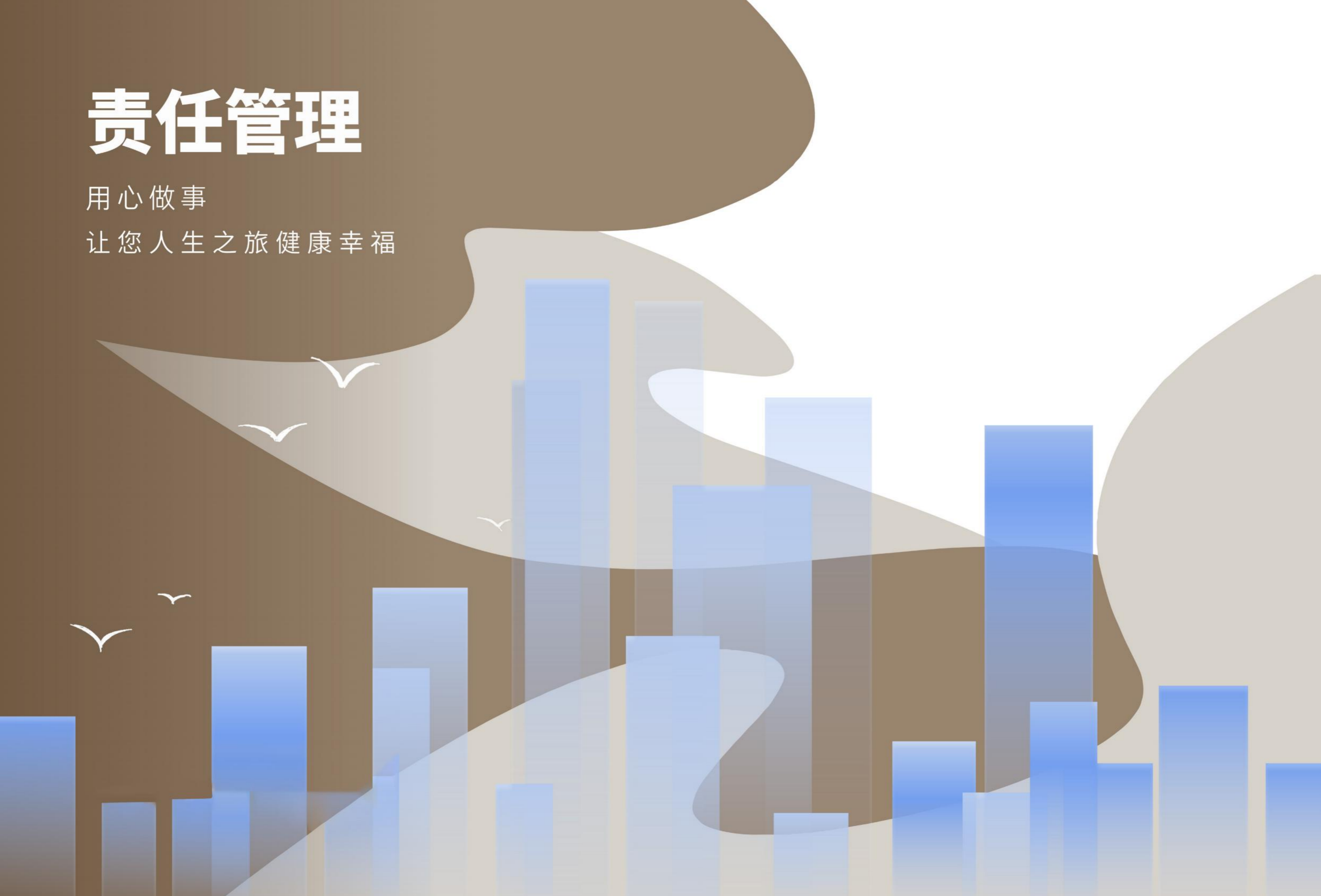


昆明国展开展“两癌”（即宫颈癌和乳腺癌）筛查知识专题宣传，帮助女性职工提升预防意识、提高健康知识

责任管理

用心做事

让您人生之旅健康幸福



责任管理

责任愿景

集团坚守“让您人生之旅健康幸福”的企业使命，积极履行国企社会责任，践行“创新、协调、绿色、开放、共享”的新发展理念，以可持续发展为目标，将社会责任理念融入公司治理、创新发展、安全生产、环境保护、乡村振兴、民族团结、员工关爱等具体工作任务规划和集团发展战略中，致力于公司与社会、经济、环境的协同发展，努力实现“打造中国健康生活目的地创领者和服务共赢商”的企业愿景。

责任沟通

社会责任（ESG）报告发布和参与 ESG 论坛

集团积极通过社会责任（ESG）报告与利益相关方开展责任沟通，主动发布社会责任（ESG）报告，参与云南国资国企社会责任发布会和 ESG 昆明论坛，全方位展示履责实践。



发布康旅集团 2021 年社会责任（ESG）报告

责任组织

集团不断探索和建立健全社会责任管理体系，党委工作部牵头编制和发布年度社会责任报告；集团各职能部门及下属公司指定联络员配合党委工作部资料收集工作，为报告编制提供素材，全方位展现集团在社会责任工作方面的成果。



参加云南省属国有企业社会责任（ESG）报告集中发布仪式



参加 ESG 昆明论坛

利益相关方的诉求与我们的回应

为增强报告的针对性和回应性，集团逐步完善实质性议题识别与管理，在报告编制工作启动前期，通过行业政策研究、报告标准分析、优秀报告对标等方式，

建立重大议题库，梳理出与公司可持续发展密切相关、利益相关方高度关注的核心议题，作为 2022 年报告信息披露的重点议题。

利益相关方	核心关注	沟通回应
政府	<ul style="list-style-type: none"> 遵纪守法 依法纳税 带动就业 	<ul style="list-style-type: none"> 遵守法规 主动纳税 响应国家号召
股东	<ul style="list-style-type: none"> 企业治理及风险管控 股东参与 	<ul style="list-style-type: none"> 加强内控建设 优化治理 风险防控
员工	<ul style="list-style-type: none"> 福利薪酬 职业发展 权益保障 健康安全 	<ul style="list-style-type: none"> 开展多元活动 员工培训 员工权益保障 关爱员工身心健康 困难员工帮扶
客户	<ul style="list-style-type: none"> 优质产品 优良服务 信息保护 	<ul style="list-style-type: none"> 健全质量管理机制 强化服务管理 加强景区建设 畅通客户反馈渠道
合作伙伴	<ul style="list-style-type: none"> 平等合作 互利共赢 战略共享 	<ul style="list-style-type: none"> 助力行业发展 搭建产投生态圈 加强产学研合作
环境	<ul style="list-style-type: none"> 节能减排 保护生态 	<ul style="list-style-type: none"> 加强固废治理 开发绿色环保技术 保护生物多样性
社会公众	<ul style="list-style-type: none"> 和谐社区 乡村振兴 	<ul style="list-style-type: none"> 助力乡村振兴 促进民族团结 加强民族文化交流与保护

未来展望

党的二十大开启“以中国式现代化全面推进中华民族伟大复兴”的新征程，伟大的事业需要更强大的凝聚力、自信心和斗争精神。任重道远，集团将坚定不移高举中国特色社会主义伟大旗帜，全面贯彻习近平新时代中国特色社会主义思想，围绕新时代云南社会主义现代化建设的总体思路、奋斗目标和重点任务，锐意进取苦干实干。路虽远，行则将至；事虽难，做则必成。我们将以党建为引领，全力抓好生产经营和改革发展，交出康旅高质量发展答卷，服务云南省“三个定位”目标，融入国家发展大局。



附录

报告规范

报告可靠性保证

公司承诺本报告内容不存在任何虚假记载，误导性陈述或重大遗漏，并对其内容正确性、完整性和平衡性负责。

时间范围

2022 年 1 月 1 日至 2022 年 12 月 31 日（部分内容超出上述范围）。

组织范围

报告组织范围覆盖云南省康旅控股集团有限公司及其所属单位。为了便于表达，报告中也使用“康旅集团”“集团”“公司”“我们”等表示一个整体的云南省康旅控股集团有限公司。

参考依据

中国社会科学院《中国企业社会责任报告指南（CASS-ESG5.0）》

数据说明

报告中所涉及的财务数据来自康旅集团正式文件和统计报告。报告中的财务数据以人民币为单位，特别说明之处除外。

编制流程

报告按照同业对标、问卷调查、信息收集、信息复核、报告写作、管理层审定等步骤进行，以确保内容的完整性、真实性和平衡性。

获取方式

本报告以印刷品和电子文件两种形式发布，其中电子文件可在康旅集团网站（<http://www.ymci.cn/>）阅读或者下载。

联系方式

电话：0871-6715 3609

传真：0871-6715 3609

邮编：650000

网址：<http://www.ymci.cn/>

地址：云南省昆明市西山区西园路 36 号融城优郡 A 座

指标索引

一级标题	二级标题	中国企业社会责任报告指南 (CASS-ESG5.0)	报告位置
致辞		P2.1-2.2	P04
走进康旅集团	企业简介	P4.1	P06
	企业文化	P4.2	P07
	产业布局	P4.3	P08
	聚焦 2022	P3.1, P4.4	P10
	企业荣誉	P3.1, G3.11	P12
党建引领：踔厉奋发 勇毅前行 团结奋斗	数说康旅	P3.1	P14
	学思践悟党的二十大	P3.1	P18
	加强理论武装	P3.1	P22
	加强队伍建设	P3.1	P22
经济责任：锚定“3510” 高质量发展迈出新步伐	强化正风肃纪	P3.1, G1.4, G1.7	P24
	做强主责主业	V1.2-1.3, V2.5	P28
公共责任：点滴汇聚 助力幸福美好生活	优化公司治理	G1.1-1.2, G1.3, G1.7	P30
	投身乡村振兴	V1.1-1.4, V3.1-3.4	P36
	维护民族团结	V1.1-1.4, V3.1-3.4	P41
	共筑美好生活	V1.1-1.2, V2.5, V2.8	P44
环境责任：和谐共生 谱写美丽云南新篇章	落实安全生产	S3.4-3.7	P48
	完善绿色管理	E1.1-1.2, E1.4	P52
	建设生态友好型企业	E3.5, E4.2-4.3, V4.4-4.5	P53
	响应“双碳”目标	E1.8, V4.1-4.2	P59
伙伴责任：共创共享 携手共赴精彩未来	落实环保共建	E1.3, E1.8, V1.1-1.3	P60
	深化战略合作	V2.1-2.2, V2.5, V2.8	P64
	坚持责任供应	S5.1	P67
客户责任：匠心服务 品质铸就品牌	助力行业发展	V2.5	P68
	优化机制管理	S4.1	P72
	提供优质服务	S4.3-4.7	P74
员工责任：平等包容 促进员工健康与活力	推动创新发展	V2.1-2.2	P80
	保障员工权益	S1.1-1.2, S1.4-1.9	P86
	助力员工成长	S1.3, S2.1	P88
责任管理：用心做事 让您人生之旅健康幸福	关心关爱员工	S1.10, S2.2, S3.1	P91
	责任愿景	G3.2	P96
	责任组织	G3.1	P96
未来展望	责任沟通	G3.5-3.7	P96
		A1	P98
附录	报告规范	P1.1-1.3	P100
	指标索引	A4	P101
	关键绩效	A2	P102
	意见反馈	A5	P103

关键绩效

指标	单位	2020 年	2021 年	2022 年
资产规模	亿元	2,808.56	2,559.15	2,340.17
利润总额	亿元	3.97	-99.36	-187.68
资产负债率	%	74.75	77.50	87.19
纳税总额	亿元	22.89	14.58	9.66
报告期内吸纳就业人数	人	-	3,312	339
劳动合同签订率	%	100	100	100
每年人均带薪年假天数	天	6.17	6.41	8.19
全年培训员工总人次	人次	-	3,323	9,190
员工流失率	%	6.17	6.41	8.18
安全培训总时长	小时	-	5,802	6,306
安全培训总人数	人	-	25,254	23,080
安全生产投入	万元	-	10,939.1028	13,060
对外捐赠总额	万元	1,010.81	24.98	14.83
乡村振兴资金投入	万元	1,092.33	49.57	97.12
乡村振兴受益人口数量	万人	4.3	4.7	5.0

意见反馈

尊敬的读者：

您好！

非常感谢您在百忙之中阅读本报告！为了改进报告编制工作，提升公司履责能力，我们特别希望倾听您的意见和建议，请您不吝赐教！

1. 您属于下列哪类利益相关方：

- 政府部门 行业协会 同行企业 股东与投资者 客户
 媒体 供应商 研究机构 员工 NGO 组织
 其他（请补充 _____ ）

2. 您对本报告的总体评价是：

- 好 较好 一般 较差 差

3. 您认为本报告所披露的社会责任信息质量如何：

- 高 较高 一般 较低 低

4. 您认为本报告的结构安排如何：

- 很合理 较合理 一般 较差 差

5. 您认为本报告的版式设计如何：

- 很合理 较合理 一般 较差 差

6. 您认为本报告的可读性如何：

- 高 较高 一般 较低 低

您对康旅集团社会责任工作和本报告的意见与建议，欢迎在此提出：
